



***SPRAWOZDANIE
Z REALIZACJI ZADAŃ
INSPEKCJI WETERYNARYJNEJ
NA TERENIE POWIATU MIELECKIEGO
W ROKU 2015***

luty, 2016 rok

WSTEP.....	3
Część I – Ogólne informacje dotyczące Inspekcji Weterynaryjnej.....	4
1. Struktura Inspekcji Weterynaryjnej.....	4
1.1 Podstawowe zmiany w strukturze, w stosunku do roku poprzedniego	4
1.2 Zmiany na stanowiskach PLW w roku objętym sprawozdaniem.....	4
2. Kadry Inspekcji Weterynaryjnej w powiecie mieleckim	5
2.1 Etaty w Inspekcji Weterynaryjnej	5
2.2 Struktura zatrudnienia w powiecie mieleckim	5
2.3 Osoby niebędące pracownikami Inspekcji Weterynaryjnej, wyznaczone do wykonywania określonych czynności	9
3. Szkolenia Inspekcji Weterynaryjnej w powiecie mieleckim.....	11
4. Finansowanie Inspekcji Weterynaryjnej w powiecie mieleckim	16
Część II – Realizacja zadań Inspekcji Weterynaryjnej na terenie powiatu mieleckiego w roku objętym sprawozdaniem.....	18
1. Nadzór nad ochroną zdrowia zwierząt	18
2. Nadzór nad identyfikacją i rejestracją zwierząt.....	23
3. Nadzór nad ochroną zwierząt	25
4. Bezpieczna żywność pochodzenia zwierzęcego.....	34
5. Nadzór nad paszami, ubocznymi produktami pochodzenia zwierzęcego oraz weterynaryjnymi produktami leczniczymi	49
6. Weterynaryjna kontrola w handlu pomiędzy Polską, a państwami członkowskimi Unii Europejskiej, a także przy eksporcie z Polski do krajów trzecich.....	55
6.1 Wysyłka zwierząt i niejadalnych produktów pochodzenia zwierzęcego z Polski do innych Państw Członkowskich (oraz pozostałych państw stosujących unijne procedury handlowe).....	56
6.2 Wysyłka zwierząt i niejadalnych produktów pochodzenia zwierzęcego do Polski z innych Państw Członkowskich (oraz pozostałych państw stosujących unijne procedury handlowe).....	58
6.3. Eksport z Polski do krajów trzecich.	62
7. Badania laboratoryjne.....	65
7.1 Wykorzystanie systemu CELAB w powiecie mieleckim.....	73
8. Omówienie wyników kontroli w administracji rządowej.....	73
Część III – Wnioski, plany i założenia na rok następny.....	74
1. Wnioski z realizacji zadań w roku objętym sprawozdaniem	74
2. Realizacja planów i założeń z roku poprzedniego.....	75
3. Plany i założenia na rok następny	75

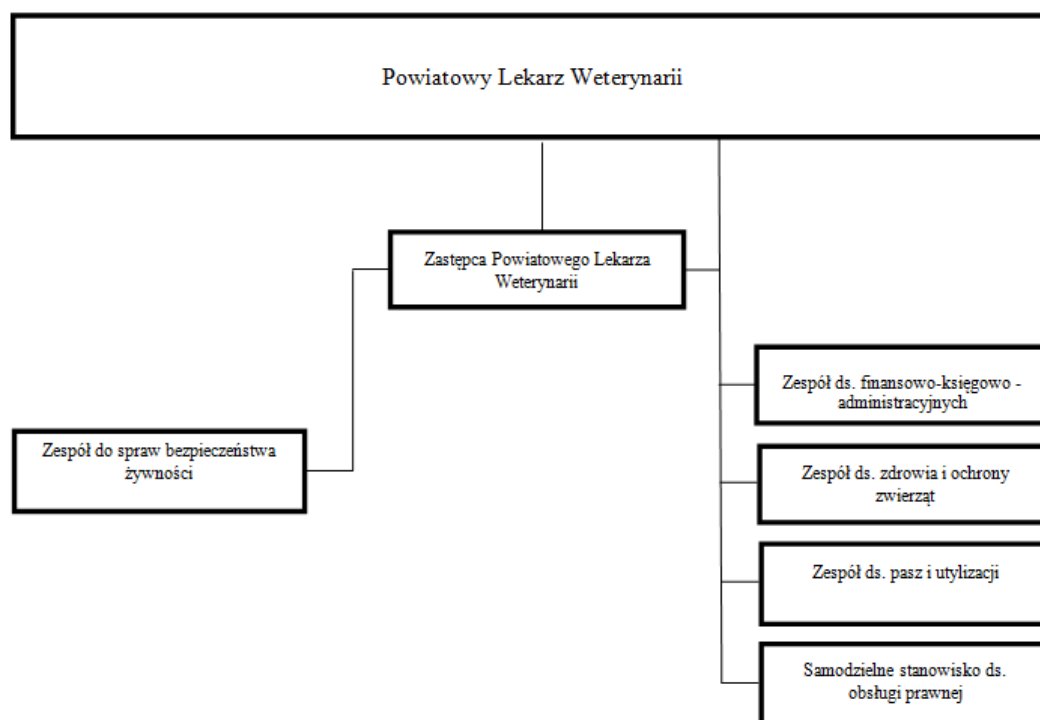
WSTĘP

Sprawozdanie podsumowuje działania organów Inspekcji Weterynaryjnej prowadzone w 2015 r. na powiatu mieleckim.

W 2015 roku Inspekcja Weterynaryjna Powiatowego Inspektoratu Weterynarii w Mielcu mimo ogromu pracy oraz niezmiennej sytuacji kadrowej i płacowej pracowników od kilku lat, nie dopuściła do zagrożenia zdrowia publicznego mieszkańców oraz zapewniła właściwe bezpieczeństwo epizootyczne na terenie powiatu mieleckiego.

Część I – Ogólne informacje dotyczące Inspekcji Weterynaryjnej

1. Struktura Inspekcji Weterynaryjnej



1.1 Podstawowe zmiany w strukturze, w stosunku do roku poprzedniego

W 2015 r dokonano zmiany w strukturze Powiatowego Inspektoratu Weterynarii w Mielcu w związku z wejściem w życie Zarządzenia nr 32 Ministra Rolnictwa z dnia 13 listopada 2014 r. zmieniającego zarządzenie w sprawie organizacji wojewódzkich, powiatowych i granicznych inspektoratów weterynarii. Zmiana polegała na zastąpieniu zespołu do spraw bezpieczeństwa żywności, pasz oraz ubocznych produktów zwierzęcych dwoma zespołami: zespołem ds. bezpieczeństwa żywności oraz zespołem ds. pasz i utylizacji. Ponadto wykreślono ze struktur PIW w Mielcu pracownię badania mięsa na obecność włośni ponieważ podlegają one kierownikowi Wojewódzkiego Zakładu Higieny Weterynaryjnej w Krośnie.

1.2 Zmiany na stanowiskach PLW w roku objętym sprawozdaniem

Powiatowy Lekarz Weterynarii w Mielcu
Lek.wet. Roman Tomas
Tel. (0 17) 583 04 20, tel. Kom: 694 455 777

Z- ca Powiatowego Lekarza Weterynarii w Mielcu
Lek.wet. Piotr Chrabąszcz
Tel. (0 17) 583 04 20, tel. Kom: 694 455 778

Brak zmian na w/w stanowiskach w 2015 r.

2. Kadry Inspekcji Weterynaryjnej w powiecie mieleckim

2.1 Etaty w Inspekcji Weterynaryjnej

Wykaz etatów będących w dyspozycji IW.

Tabela 1

JEDNOSTKA	STAN NA DZIEŃ 31.12 ROKU POPZEDNIEGO	STAN NA DZIEŃ 31.12 ROKU OBJĘTEGO SPRAWOZDANIEM			RÓŻNICA (kol. 3 - kol. 2)
		Łącznie	w tym:		
			Korpus służby cywilnej	Osoby nieobjęte mnożnikowymi systemami wynagrodzeń	
1	2	3	4	5	6
PIW w Mielcu	18	18	16	2	0

2.2 Struktura zatrudnienia w powiecie mieleckim

Tabela 2

Jednostki organizacyjne Inspekcji Weterynaryjnej (stan na dzień 31.12)	Liczba jednostek organizacyjnych	Pracownicy Inspekcji Weterynaryjnej									
		Ogółem (kolumny od 3 do 10)	Lekarze weterynarii	Osoby z wykształceniem wyższym, innym niż weterynaryjne				Laboranci	Personel pomocniczy (technicy weterynaryjni, kontrolerzy san.-wet., ogładacze zwierząt i mięsa, trychinoskopisci)	Pozostali pracownicy	
				Prawnicy	Księgowi	Biolodzy i mikrobiolodzy	inni				
0	1	2	3	4	5	6	7	8	9	10	
Ogółem (w. 2, 30, 53, 70)	1	15	6	1	2	0	5	0	1	0	
Główny Inspektorat Weterynarii	2	0	0	0	0	0	0	0	0	0	
Kierownictwo	3	x									
Biuro Budżetowo-Finansowe	4										
Biuro ds. UE i Współpracy z Zagranicą	5										
Biuro Kontrolne - ogólna liczba osób	6										

	Zespół ds. Kontroli	7	x										
	Zespół ds. Audytu	8	x										
Biuro Bezpieczeństwa Żywności Pochodzenia Zwierzęcego		9											
Biuro Organizacyjne	ogólna liczba osób	10											
	kadry	11	x										
	informatyka	12	x										
Biuro Prawne		13											
Biuro ds. Granic		14											
Biuro Pasz, Farmacji i Utylizacji	ogólna liczba osób	15											
	Zespół ds. Pasz	16	x										
	Zespół ds. Farmacji	17	x										
	Zespół ds. Utylizacji	18	x										
Biuro Zdrowia i Ochrony Zwierząt	ogólna liczba osób	19											
	Wydział ds. Chorób Zakaźnych Zwierząt Kopytnych	20	x										
	Wydział ds. Chorób Zakaźnych Zwierząt Innych niż Kopytne	21	x										
	Wydział ds. Identyfikacji i Rejestracji Zwierząt oraz Dobrostanu Zwierząt	22	x										
	Wydział ds. Zarządzania Kryzysowego	23	x										
	Zespół ds. Finansowania Zwalczania Chorób Zakaźnych Zwierząt	24	x										
	Wydział ds. Handlu i Obrotu Zwierzętami	25	x										
Stanowisko ds. Laboratoriów		26											
Stanowisko ds. Audytu Wewnętrznego		27											
Stanowisko ds. Ochrony Informacji Niejawnych i Spraw Obronnych		28											
Stanowisko ds. Bhp i Ppoż		29											
Wojewódzkie inspektoraty weterynarii (w. 31 -32, 36, 39, 40, 42, 45 - 52, z wyj. kol. 1)		30		0	0	0	0	0	0	0	0	0	0

Kierownictwo		31	x																
zespół lub samodzielne stanowisko do spraw	zdrowia i ochrony zwierząt	ogólna liczba osób	32																
		zdrowie zwierząt i zwalczanie chorób zakaźnych zwierząt	33	x															
		ochrona zwierząt	34	x															
		higiena materiału biologicznego	35	x															
	bezpieczeństwa żywności, pasz oraz ubocznych produktów zwierzęcych	ogólna liczba osób	36																
		bezpieczeństwo żywności	37	x															
		pasze i uboczne produkty pochodzenia zwierzęcego	38	x															
	nadzoru farmaceutycznego		39																
	finansowo-księgowych	ogólna liczba osób	40																
		księgowi	41	x															
	administracyjnych	ogólna liczba osób	42																
		kadry	43	x															
		informatyka	44	x															
	obsługi prawnej		45																
	oceny działalności Inspekcji Weterynaryjnej		46																
	ochrony informacji niejawnych i do spraw obronnych		47																
	Stanowisko ds. Audytu Wewnętrznego		48																
Stanowisko ds. Bhp i Ppoż		49																	
Zakłady higieny weterynaryjnej		50																	
Pracownie terenowe		51																	
Inne laboratoria wchodzące w skład Inspekcji		52																	

Powiatowe inspektoraty weterynarii - ogółem (w. 54 - 55, 59, 62, 64-65, 68 z wyj. kol. 1)			53		15	6	1	2	0	5	0	1	0	
Kierownictwo			54	x	2	2								
zespół lub samodzielne stanowisko pracy do spraw	zdrowia i ochrony zwierząt	ogólna liczba osób	55	1	5	3				1		1		
		zdrowie zwierząt i zwalczanie chorób zakaźnych zwierząt	56	x	5	3					1		1	
		ochrona zwierząt	57	x	5	3					1		1	
		higiena materiału biologicznego	58	x	1	1								
	bezpieczeństwa żywności, pasz oraz ubocznych produktów zwierzęcych	ogólna liczba osób	59	1	4	2					2			
		bezpieczeństwo żywności	60	x	2	2								
		pasze i uboczne produkty pochodzenia zwierzęcego	61	x	2						2			
	finansowo-księgowych	ogólna liczba osób	62	1	2				2					
		księgowi	63	x	2				2					
	obsługi prawnej		64	1	1			1						
	administracyjnych	ogólna liczba osób	65	1	2						2			
		kadry	66	x	1						1			
		informatyka	67	x	1						1			
	odkazania		68	0	0									
Pracownie badania mięsa na obecność włośni metodą wytrawiania			69	6										
Graniczne inspektoraty weterynarii ogółem (w. 71 - 75, z wyj. kol. 1)			70		0	0	0	0	0	0	0	0	0	
Kierownictwo			71	x										
zespół lub samodzielne st. pracy do spraw	weterynaryjnej kontroli granicznej		72											
	administracyjnych		73											
	finansowo-księgowych		74											
	obsługi prawnej		75											

2.3 Osoby niebędące pracownikami Inspekcji Weterynaryjnej, wyznaczone do wykonywania określonych czynności

Tabela 3

Liczba osób wyznaczonych przez PLW w Mielcu.

Osoby niebędące pracownikami IW, wyznaczone do wykonywania określonych czynności			Lekarze weterynarii wyznaczeni do wykonywania czynności innych niż pomocnicze	Lek. wet. wyznaczeni do czynności pomocniczych	Osoby niebędące lekarzami weterynarii, wyznaczone do czynności pomocniczych
			1	3	4
		0			
Ogólna liczba osób wyznaczonych (stan na dzień 31.12)		1	15	1	2
urzędowi lekarze weterynarii wyznaczeni do	szczepień ochronnych lub badań rozpoznawczych	2	15	x	x
	sprawowania nadzoru nad miejscami gromadzenia zwierząt, skupu lub sprzedaży zwierząt, targowiskami oraz wystawami, pokazami lub konkursami zwierząt	3	12	x	x
	badania zwierząt umieszczanych na rynku, przeznaczonych do wywozu oraz wystawiania świadectw zdrowia	4	13	x	x
	sprawowania nadzoru nad ubojem zwierząt rzeźnych, w tym badania przed- i poubojowego, oceny mięsa i nadzoru nad przestrzeganiem przepisów o ochronie zwierząt w trakcie uboju	5	14	x	x
	badania mięsa zwierząt łownych	6	5	x	x
	sprawowania nadzoru nad rozbiorem, przetwórstwem lub przechowywaniem mięsa i wystawiania wymaganych świadectw zdrowia	7	12	x	x
	sprawowania nadzoru nad punktami odbioru mleka, jego przetwórstwem oraz przechowywaniem produktów mleczarskich	8	2	x	x
	sprawowaniem nadzoru nad wyładowywaniem ze statków rybackich i statków przetwórci produktów rybołówstwa, nad obróbką, przetwórstwem i przechowywaniem tych produktów oraz ślimaków i żab,	9	0	x	x
	sprawowanie nadzoru nad przetwórstwem i przechowywaniem jaj konsumpcyjnych i produktów jajecznych	10	0	x	x
	pobierania próbek do badań	11	15	x	x
	sprawowanie nadzoru nad sprzedażą bezpośrednią	12	1	x	x
	badania laboratoryjnego mięsa na obecność włośni	13	12	x	x

Tabela 4

JEDNOSTKA	STAN NA DZIEŃ 31.12 ROKU POPRZEDNIEGO	STAN NA DZIEŃ 31.12 ROKU OBJĘTEGO SPRAWOZDANIEM	RÓŻNICA
PIW w Mielcu	19	17	2

Liczba umów z osobami/podmiotami wyznaczonymi, rozwiązanych ze skutkiem natychmiastowym w roku objętym sprawozdaniem.

Tabela 5

JEDNOSTKA	UMOWY z OSOBAMI				
	POWÓD ROZWIĄZANIA UMOWY				
	Możliwość zagrożenia dla zdrowia publicznego lub zwierząt	Niewywiązywanie się osoby z powierzonych jej czynności	Zaniebania w dokumentowaniu wykonywanych czynności	Zawieszenie lub utrata prawa wykonywania zawodu	Złożenie wniosku
PIW w Mielec	0	0	1	0	0

Tabela 6

JEDNOSTKA	UMOWY z PODMIOTAMI				
	POWÓD ROZWIĄZANIA UMOWY				
	Możliwość zagrożenia dla zdrowia publicznego lub zwierząt	Niewywiązywanie się osoby z powierzonych jej czynności	Zaniebania w dokumentowaniu wykonywanych czynności	Zawieszenie lub utrata prawa wykonywania zawodu	Złożenie wniosku
PIW w Mielcu	0	0	0	0	0

3. Szkolenia Inspekcji Weterynaryjnej w powiecie mieleckim

Tabela 7

Szkolenia	liczba szkoleń	liczba miejsc szkoleniowych wykorzystanych przez pracowników IW w powiecie mieleckim*		
		WIW	PIWy	Łącznie
W służbie cywilnej	0		0	
1. Centralne (organizowane przez KPRM)	0		0	
2. Powszechne (z wyłączeniem szkoleń językowych)	2		3	
2.1. Szkolenia językowe	0		0	
3. Specjalistyczne (w tym kaskadowe, m.in. w ramach programu BTSF)**	15		34	
Poza służbą cywilną (dla osób spoza korpusu sc)	0		0	
ŁĄCZNIE:	17		37	

Tabela 8

Liczba osób uczestniczących w szkoleniach***			
	WIW	PIWy	Łącznie
Członkowie korpusu sc		9	
Pracownicy spoza korpusu sc		0	
ŁĄCZNIE:		9	

Tabela 9

<i>Szkolenia dla lekarzy wyznaczonych zorganizowanych w powiecie</i>	
Liczba szkoleń	4
Liczba miejsc szkoleniowych wykorzystanych przez lekarzy wyznaczonych w powiecie mieleckim*	55
Liczba lekarzy wyznaczonych uczestniczących w szkoleniach***	16

*Należy wskazać liczbę wykorzystanych miejsc szkoleniowych na wszelkich szkoleniach, np. jeżeli dana osoba uczestniczyła w więcej niż jednym szkoleniu, należy policzyć ją kilka razy.

**W statystykach proszę uwzględnić szkolenia kaskadowe przeprowadzone przez uczestników szkoleń BTSF w ramach procedury GLW o przekazywaniu wiedzy oraz inne szkolenia kaskadowe wynikające z zaleceń GIW.

***Daną osobę należy uwzględnić tylko raz, nawet jeżeli uczestniczyła ona w więcej niż jednym szkoleniu.

Zbiorne zestawienie szkoleń centralnych w służbie cywilnej (organizowanych przez KPRM)

Tabela 10

LP	TYTUŁ	PODMIOT PROWADZĄCY	LICZBA PRZESZKOLONYCH PRACOWNIKÓW			SPOSÓB WYKORZYSTANIA ZDOBYTEJ WIEDZY
			WIW	PIWy	Łącznie	
-	0	0	0	0	0	0

Zbiorne zestawienie szkoleń powszechnych, w tym językowych, w służbie cywilnej

Tabela 11

LP	TYTUŁ	PODMIOT PROWADZĄCY	LICZBA PRZESZKOLONYCH PRACOWNIKÓW			SPOSÓB WYKORZYSTANIA ZDOBYTEJ WIEDZY
			WIW	PIWy	Łącznie	
1	Prawo ochrony danych osobowych oraz dostępu do informacji publicznej w aspekcie funkcjonowania jednostek IW	Kancelarie prawne Lublin		1		Ochrona danych osobowych znajdujących się w posiadaniu PLW
2	Budżet zadaniowy z uwzględnieniem mierników.	Projekt ze środków UE w ramach EFS Organizator WIW Krosno Prowadzący Krzysztof Guzek		2		Realizacja zadań z budżetu zadaniowego.

Zbiornicze zestawienie szkoleń specjalistycznych (w tym kaskadowych) w służbie cywilnej

Tabela 12

LP	TYTUŁ	PODMIOT PROWADZĄCY	LICZBA PRZESZKOLONYCH PRACOWNIKÓW			SPOSÓB WYKORZYSTANIA ZDOBYTEJ WIEDZY
			WIW	PIWy	Łącznie	
1	Realizacja zadań w zakresie nadzoru nad paszami i ubocznymi produktami pochodzenia zwierzęcego.	WIW		2		Nadzór nad podmiotami sektora paszowego i utylizacyjnego.
2	Krajowy program urzędowej kontroli w zakresie bezpieczeństwa pasz	PIWet Puławy		1		Realizacja monitoringu pasz. Nadzór nad podmiotami sektora paszowego.
3	Substancje dodatkowe, aromaty dymu wędzarniczego i enzymy w srodkach spożywczych pochodzenia zwierzęcego	PIWet Puławy		1		Nadzór nad zakładami produkującymi wyroby wędliniarskie.
4	Substancje dodatkowe, aromaty dymu wędzarniczego i enzymy w srodkach spożywczych pochodzenia zwierzęcego – szkolenie kaskadowe	PIW Mielec		3		Nadzór nad zakładami produkującymi wyroby wędliniarskie.
5	Nadzór nad higieną pasz i ubocznymi produktami pochodzenia zwierzęcego – RASSF, SPIWET, HACCP, TRACES.	GIW Warszawa		1		Nadzór nad podmiotami sektora paszowego i utylizacyjnego.
6	Administracyjne uwarunkowania zwalczania ASF	PIWet Puławy		2		Nadzór nad gospodarstwami. Zwalczanie ASF
7	Administracyjne uwarunkowania zwalczania ASF – szkolenie kaskadowe	PIW Mielec		7		Nadzór nad gospodarstwami. Zwalczanie ASF
8	Badanie pozostałości chemicznych w żywności i u zwierząt	PIWet Puławy		1		Nadzór nad zakładami produkującymi żywność. Pobieranie próbek.

9	Zwalczanie wybranych chorób zakaźnych przeżuwaczy	PIWet Puławy		1		Zwalczanie chorób zakaźnych bydła
10	Przemieszczanie zwierząt towarzyszących. Monitoringi paszy, wody, WWA. - szkolenie kaskadowe	PIW Mielec		8		Nadzór nad przemieszczaniem zwierząt towarzyszących
11	Wymagania weterynaryjne oraz nadzór nad materiałem biologicznym	PIWet Puławy		1		Nadzór nad materiałem biologicznym.
12	Zwalczanie chorób drobiu	PIWet Puławy		1		Nadzór nad fermami drobiu. Zwalczanie chorób drobiu.
13	Dobre praktyki wędzenia tradycyjnego – w świetle obowiązujących przepisów.	Małopolski Urząd Woj. Tarnów		1		Nadzór nad zakładami produkującymi wyroby wędliniarskie.
14	Epidemiologia diagnostyczna w laboratoriach	PIWet Puławy		1		Nadzór nad terenowymi Stacjami Wytrawiania – badania mięsa w kierunku włośni
15	Nadzór nad bezpieczeństwem pasz i żywności	WIW Krosno		3		Nadzór nad podmiotami sektora paszowego i produkującymi żywność.

Zbiorcze zestawienie szkoleń innych, niż szkolenia w służbie cywilnej

Tabela 13

LP	TYTUŁ	PODMIOT PROWADZĄCY	LICZBA PRZESZKOLONYCH PRACOWNIKÓW			SPOSÓB WYKORZYSTANIA ZDOBYTEJ WIEDZY
			WIW	PIWy	Łącznie	
-	0	-	-	-	-	-

Zbiornicze zestawienie szkoleń dla lekarzy wyznaczonych zorganizowanych w powiecie mieleckim

Tabela 14

LP	TYTUŁ	PODMIOT PROWADZĄCY	LICZBA PRZESZKOLONYCH LEKARZY WYZNACZONYCH	SPOSÓB WYKORZYSTANIA ZDOBYTEJ WIEDZY
1	Postępowanie przy podejrzeniu wścieklizny Nadzór nad transportem zwierząt. Zwalczanie i bioasekuracja gospodarstw w związku z HPAI. Zagadnienia związane z Terenowymi Pracownikami Wytrawiania.	PLW	15	Nadzór lek.wet. na podległym terenie.
2	Aktualna sytuacja epizootyczna - ASF. Omówienie nowej Instrukcji GLW dot. dobrostanu zwierząt w gospodarstwach.	PLW	16	Procedury zwalczania ASF i pobierania próbek w terenie przez lek.wet. wyznaczonych.
3	Aktualna sytuacja w zakresie zwalczania ASF (rozporządzenie z dnia 6 maja 2015r., zasady bioasekuracji).	PLW	12	Procedury zwalczania ASF.
4	Nowe rozporządzenie Wykonawcze Komisji (UE) 2015/1375 z dnia 10 sierpnia 2015r. dot. urzędowych kontroli w odniesieniu do włośni. Wyniki oceny PCA w TPW. Obowiązki podmiotów prowadzących zarobkowy przewóz zwierząt (w zakresie zgłaszania załadunków i wyładunków zwierząt).	PLW	12	Nadzór lek.wet. wyznaczonych do czynności w rzeźniach.

W 2015 roku żaden z pracowników IW w powiecie mieleckim nie ukończył specjalizacji weterynaryjnej.

Tabela 15

LP	TYTUŁ SPECJALIZACJI	UCZELNIA	LICZBA PRACOWNIKÓW, KTÓRZY UZYSKALI DYPLOM SPECJALISTY		
			WIW	PIWy	Łącznie
1	0	-	-	-	-

4. Finansowanie Inspekcji Weterynaryjnej w powiecie mieleckim

Wykonanie budżetu Inspekcji Weterynaryjnej w powiecie mieleckim w roku 2015.

Tabela 16 Dochody budżetowe w 2015 roku (w złotych).

JEDNOSTKA	DOCHODY BUDŻETOWE			
	Planowane (wg ustawy budżetowej na rok 2015)	Wykonane na 31.12.2015 r.	Należności *)	Procent wykonania (2:1)
	w zł	w zł	w zł	%
	1	2	3	4
PIW na powiatu mieleckiego – rozdz. 01034	975000	1030425	34239	105,68

*w powyższej tabeli prosze uwzględnić należności - według stanu na 31.12.2015 r. nieuregulowane

Tabela 17. Finansowanie zadań Inspekcji Weterynaryjnej w 2015 r.

JEDNOSTKI	Plan po zmianach (środki otrzymane)				Wykonanie wydatków						Zobowiązania	
	Plan po zmianach	w tym			wykonanie OGÓŁEM (ustawa + rezerwy celowe)		w tym					
		ustawa budżetowa	Rezerwa celowa na zwalczanie chorób zakaźnych zwierząt – pozycja 12	Rezerwy inne, w tym rezerwy celowe			Rezerwa celowa na zwalczanie chorób zakaźnych zwierząt – pozycja 12		Rezerwy inne, w tym rezerwy celowe			
	w zł	w zł	w zł	w zł	wzł	%	w zł	%	w zł	%		w zł
	1	2	3	4	5	6 (5:1)	7	8 (7:3)	9	10 (9:4)		11
rozdział 01022 PIW	1243635	90201	1153434	0	1223888	98,41	1149835	99,69	0	0	160	
rozdział 01034 PIW	1978054	1733054	245000	0	1935428	97,85	211340	86,26			136094	
OGÓŁEM	3221689	1823255	1398434	0	3159316		1361175				136254	

*w powyższej tabeli prosze uwzględnić wszystkie zobowiązania

Część II – Realizacja zadań Inspekcji Weterynaryjnej na terenie powiatu mieleckiego w roku objętym sprawozdaniem

1. Nadzór nad ochroną zdrowia zwierząt

Realizacja kontroli urzędowych w obszarze ochrony zdrowia zwierząt

Tabela 1

JEDNOSTKA	KONTROLE PLANOWANE				
	Liczba kontroli planowanych	Liczba kontroli zrealizowanych	Przyczyny braku realizacji kontroli planowanych		
			Zaprzestanie lub zawieszenie prowadzenia działalności przez podmioty	Niewystarczające zasoby kadrowe	Konieczność wykonania kontroli nieplanowanych
PIW w Mielcu	561	524	7	30	0

Tabela 2

JEDNOSTKA	KONTROLE POZAPLANOWE
PIW w Mielcu	187*

**w kontrolach nieplanowanych ujęto wszystkie kontrole protokolarne dot. obserwacji w kierunku wścieklizny*

Wyniki kontroli urzędowych w obszarze ochrony zdrowia zwierząt

Tabela 3

L.P	RODZAJE STWIERDZONYCH NARUSZEŃ	LICZBA PODMIOTÓW			DZIAŁANIA PODJĘTE W WYNIKU PRZEPROWADZONEJ KONTROLI (liczba)		
		Łącznie	Podmioty, w których dany rodzaj naruszenia stwierdzono 1 raz w roku objętym sprawozdaniem	Podmioty, w których dany rodzaj naruszenia stwierdzono kilkakrotnie w roku objętym sprawozdaniem	Decyzja administracyjna	Kary pieniężne	Skierowanie do organów ścigania
1	Brak wydzielonego miejsca do przechowywania środków dezynfekcyjnych, brak zabezpieczenia przed dostępem osób niepowołanych	1	1				
2	Brak środków dezynfekcyjnych w ilości niezbędnej do przeprowadzania bieżącej dezynfekcji	4	4		3		
3	Brak wydzielonego miejsca do składowania obornika						
4	Brak właściwego miejsca do przetrzymywania produktów leczniczych weterynaryjnych, brak zabezpieczenia przed dostępem osób niepowołanych	1	1				
5	Brak mat dezynfekcyjnych w liczbie zapewniającej zabezpieczenie wejść i wjazdów do gospodarstwa w przypadku wystąpienia zagrożenia epizootycznego	6	6		3		
6	Brak zabezpieczenia budynków przed dostępem zwierząt innych niż utrzymywane w gospodarstwie	2	2		2		
7	Brak tablic ostrzegawczych z napisem „Osobom nieupoważnionym wstęp wzbroniony” przy wejściach do budynków, w których utrzymywane są zwierzęta	3	3		1		

8	Brak odpowiedniej czystości budynków	11	10	1	5		
9	Brak szczepienia psów przeciwko wściekliźnie	52	52			52	
10.	Naruszenie przepisów dotyczących zasad wprowadzania zwierząt lub produktów ze zwierząt na rynek	1	1			2	
11.	Podejrzenie chorób zakaźnych zwierząt	122	121	1	122		
13	Kupno/sprzedaż świń bez wymaganego świadectwa	0					
14	Kupno/sprzedaż świń nieoznakowanych	1	1			1	

W wyniku stwierdzenia naruszenia prawodawstwa weterynaryjnego nałożonych zostało 55 mandatów karnych na sumę 7750,00 zł.

Liczba wykonanych badań monitoringowych (kontrolnych) w kierunku poszczególnych jednostek chorobowych

Tabela 4

Nazwa choroby	Gatunek	Liczba przebadanych stad	Liczba przebadanych zwierząt
Pryszczycza	Bydło	10	10
	Świnie	0	0
Choroba pęcherzykowa świń	Świnie	10	10
Klasyczny pomór świń	Świnie	38	59
	Dziki	X	12
TSE (BSE/Scrapie)	Bydło	X	0
	Owce	X	0
	Kozy	X	0
Gruźlica bydła	Bydło	291	1546
Bruceleza bydła	Bydło	238	803

Brucelozja kóz i owiec	Owce i kozy	6	26
Enzootyczna białaczka bydła	Bydło	238	803
Wścieklizna lisów wolno żyjących	Lisy	X	65
Choroba niebieskiego języka	Bydło	6	28
	Owce	5	28
IBR/IPV	Bydło	14	14
Gorączka Q	Bydło	0	0
	Owce i kozy	2	14

W 2015 r. na terytorium powiatu nie wystąpiły choroby zakaźne zwierząt podlegające obowiązkowi zwalczania*:

Tabela 5

NAZWA CHOROBY	LICZBA OGNISK	LICZBA CHORYCH LUB ZAKAŻONYCH** ZWIERZĄT (w sztukach, jeżeli nie wskazano inaczej)	GATUNEK
-	0	0	0

*-Wykaz chorób został określony w załączniku II do ustawy z dnia 11 marca 2004 r. o ochronie zdrowia zwierząt oraz zwalczaniu chorób zakaźnych zwierząt

** - w zależności od choroby

W 2015 r. na terytorium powiatu wystąpiły następujące choroby zakaźne zwierząt podlegające obowiązkowi rejestracji*:

Tabela 6

NAZWA CHOROBY	LICZBA OGNISK	LICZBA CHORYCH LUB ZAKAŻONYCH** ZWIERZĄT (w sztukach, jeżeli nie wskazano inaczej)	GATUNEK
Salmonella typhimurium	1	14294	Brojlery kurze
Salmonella enteritidis	1	16430	Brojlery kurze
Salmonella enteritidis	1	20 575	Kury nioski
Salmonella infantis	1	19 488	Kury nioski
Salmonella infantis	1	15 000	Brojlery kurze
Salmonella enteritidis	2	2 650	Gęsi rzeźne
Choroba Aujeszkiego	1	3	Trzoda chlewna
Warroza	17	190 uli	Pszczola

*-Wykaz chorób został określony w załączniku III do ustawy z dnia 11 marca 2004 r. o ochronie zdrowia zwierząt oraz zwalczaniu chorób zakaźnych zwierząt

** - w zależności od choroby

W celu likwidacji wścieklizny u lisów wolno żyjących, corocznie powiatowi lekarze weterynarii przeprowadzają akcje szczepień tych zwierząt przeciwko wściekliznie na terenie administrowanych przez nich województw. Podczas szczepienia lisów w roku 2015 na terenie powiatu mieleckiego przeprowadzono wiosenną i jesienną akcję szczepienia lisów wolno żyjących. Wyłożono następującą liczbę dawek szczepionki:

Tabela 7

	Całkowita liczba dawek szczepionki	Liczba dawek szczepionki/km ²
Akcja wiosenna	150 ^{a)}	20-30
Akcja jesienna	150 ^{b)}	20-30

^{a)}w tym 150 dawek otrzymano bezpłatnie;

^{b)}w tym 150 dawek otrzymano bezpłatnie.

2. Nadzór nad identyfikacją i rejestracją zwierząt

Sprawując nadzór w zakresie identyfikacji i rejestracji zwierząt organy Inspekcji Weterynaryjnej:

1) mają w szczególności prawo do bezpośredniego dostępu do danych zawartych w rejestrze prowadzonym przez Polski Związek Hodowców Koni, Polskie Towarzystwo Kuce Szetlandzkie w Imnie, Stowarzyszenie Hodowców i Użytkowników Kłusaków, Polski Związek Hodowców i Przyjaciół Wschodniopruskiego Konia Pochodzenia Trakeńskiego w Polsce oraz Polski Klub Wyścigów Konnych, dotyczących zwierząt z rodziny koniowatych, jak również do danych zawartych w rejestrze prowadzonym przez Agencję Restrukturyzacji i Modernizacji Rolnictwa, dotyczącym zwierząt gospodarskich oznakowanych oraz do dokonywania korekt i uzupełnień w Centralnej Bazie Danych Systemu IRZ, a także do wprowadzania do rejestru zwierząt gospodarskich oznakowanych informacji o statusie epizootycznym siedzib stad;

2) przeprowadzają kontrole na miejscu w siedzibie stada, w zakresie oznakowania i rejestracji zwierząt, w szczególności wypełniania obowiązku prowadzenia księgi rejestracji i wyposażenia bydła oraz koniowatych w paszporty;

3) wojewódzki lekarz weterynarii właściwy ze względu na siedzibę podmiotu prowadzącego rejestr koniowatych może przeprowadzać kontrole w miejscu prowadzenia działalności przez Polski Związek Hodowców Koni, Polskie Towarzystwo Kuce Szetlandzkie w Imnie, Stowarzyszenie Hodowców i Użytkowników Kłusaków, Polski Związek Hodowców i Przyjaciół Wschodniopruskiego Konia Pochodzenia Trakeńskiego w Polsce oraz Polski Klub Wyścigów Konnych w zakresie prowadzenia zgodnie z przepisami prawa rejestrów koniowatych.

Zgodnie z rozporządzeniem Komisji (WE) nr 1082/2003 z dnia 23 czerwca 2003 r. ustanawiającym szczegółowe zasady w celu wykonania rozporządzenia (WE) nr 1760/2000 Parlamentu Europejskiego i Rady w zakresie minimalnego poziomu kontroli przeprowadzanych w ramach systemu identyfikacji i rejestracji bydła Inspekcja Weterynaryjna przeprowadza każdego roku kontrole 3% siedzib stad bydła w skali kraju.

Raport z kontroli identyfikacji i rejestracji w siedzibach stad zwierząt z gatunku bydło przeprowadzonych w 2015r.

Tabela 8

1. Ogólne informacje o zwierzętach i kontrolach	
Łączna liczba siedzib stad zarejestrowanych na terytorium Polski na początku okresu sprawozdawczego	2134
Łączna liczba objętych kontrolą siedzib stad siedzib stad w okresie sprawozdawczym	95
Łączna liczba zwierząt według stanu rejestracji na terytorium Polski na początku okresu sprawozdawczego	7553
Łączna liczba zwierząt objętych kontrolą w okresie sprawozdawczym	350

2. Niezgodność z rozporządzeniem (WE) nr 1760/2000.	
Siedziby stad, w których stwierdzono niezgodność	24

3. Sankcje nałożone zgodnie z rozporządzeniem Komisji (WE) nr 494/98	Zwierzęta objęte sankcjami	Siedziby stad objęte sankcjami
Ograniczenia przewozu pojedynczych zwierząt	0	0
Ograniczenia przewozu wszystkich zwierząt z danej siedziby stada	8	1
Zabicie zwierząt	0	0

Raport z kontroli identyfikacji i rejestracji w siedzibach stad zwierząt z gatunków owce i kozy przeprowadzonych w 2015r.

Zgodnie z rozporządzeniem Komisji (WE) nr 1505/2006 z dnia 11 października 2006 r. wdrażającym rozporządzenie Rady (WE) nr 21/2004 w zakresie minimalnego poziomu kontroli prowadzonych w związku z identyfikacją i rejestrowaniem owiec i kóz, Inspekcja Weterynaryjna przeprowadza kontrole 3% siedzib stad owiec i kóz oraz 5% pogłowia zwierząt z ww. gatunków każdego roku w skali kraju.

Tabela 9

1. Ogólne informacje o siedzibach stad, zwierzętach i kontrolach	
Łączna liczba siedzib stad zarejestrowanych na terytorium Polski na początku roku okresu sprawozdawczego	68
Łączna liczba objętych kontrolą siedzib stad w roku okresu sprawozdawczego	2
Łączna liczba zwierząt zarejestrowanych na terytorium Polski na początku roku okresu sprawozdawczego	406
Łączna liczba objętych kontrolą zwierząt w siedzibach stad w okresie sprawozdawczym	9

2. Stwierdzone niezgodności.	
Liczba siedzib stad, w których stwierdzono niezgodność	1
3. Nałożone kary	
Liczba siedzib stad, na które nałożono kary	0

Realizacja kontroli urzędowych w obszarze identyfikacji i rejestracji zwierząt (bydło, owce, kozy, świnie, konie)

Tabela 10

JEDNOSTKA IW	KONTROLE PLANOWANE					
	Liczba kontroli planowanych	Liczba kontroli zrealizowanych	Przyczyny braku realizacji kontroli planowanych			
			Zaprzestanie lub zawieszenie prowadzenia działalności przez podmioty	Niewystarczające zasoby kadrowe	Konieczność wykonania kontroli nieplanowanych	Konieczność wykonywania dodatkowych zadań
PIW w Mielcu	132	144	0	0	0	0

JEDNOSTKA IW	KONTROLE POZAPLANOWE (Liczba przeprowadzonych kontroli)
PIW w Mielcu	25

3. Nadzór nad ochroną zwierząt

Ważnym elementem działalności i realizacji przez Inspekcję Weterynaryjną zadań ustawowych jest prowadzony przez nią nadzór nad przestrzeganiem przepisów o ochronie zwierząt.

Inspekcja Weterynaryjna na mocy ustawy z dnia 21 sierpnia 1997 r. *o ochronie zwierząt* pełni nadzór nad przestrzeganiem ww. przepisów w odniesieniu do wszystkich miejsc przebywania zwierząt. Regularnym kontrolom podlegają podmioty prowadzące działalność nadzorowaną w rozumieniu ustawy z dnia 11 marca 2004 r. *o ochronie zdrowia zwierząt oraz zwalczaniu chorób zakaźnych zwierząt.*, natomiast pozostałe miejsca utrzymania zwierząt podlegają kontrolom doraźnym.

Inspekcja Weterynaryjna kontroluje gospodarstwa utrzymujące zwierzęta, sprawdzając przestrzeganie przepisów o ochronie zwierząt, ze szczególnym uwzględnieniem gospodarstw utrzymujących świnie, cielęta i kury nieśne.

Raport z kontroli gospodarstw utrzymujących zwierzęta gospodarskie

Tabela 11

System utrzymania	Kury nioski				Cielęta	Świnie	Brojlery
	Wolny wybieg	Ściółka	Kl. Wzbogacone	Kl. niewzbogacone			
Liczba gospodarstw	1	2	6	0	487	3356	41
Liczba skontrolowanych gospodarstw	1	1	5		65	144	7
Liczba gospodarstw w których stwierdzono nieprawidłowości	0	1	1		3	5	0
Liczba stwierdzonych nieprawidłowości dotyczących:							
personelu							
dozoru właścicielskiego							
prowadzenia rejestrów			1		1	3	
swobody ruchu						1	
wystarczającej przestrzeni							
budynków i pomieszczeń		2	3		6	9	
minimalnego oświetlenia		1					
powierzchni podłogi						1	
materiału manipulacyjnego						2	
sprzętu					1	1	
paszy, wody i innych		1			1	2	
poziomu hemoglobiny							
paszy bogatej we włókno							
okaleczeń							
metod chowu							
Suma stwierdzonych nieprawidłowości	0	4	4		9	19	0

	Bydło z wyj. cieląt	Owce	Kozy	Kury z wyjątkiem niosek brojlerów	Ptaki bezgrzebieniowe	Kaczki	Gęsi	Zwierzęta futerkowe	Indyki	Inne
Liczba gospodarstw	2134	30	45	8	0	0	18	15	11	546
Liczba skontrolowanych gospodarstw	121	4	2	2			2	12	1	32
Liczba gospodarstw w których stwierdzono nieprawidłowości	7	0	1	0			0	2	0	2
Liczba stwierdzonych nieprawidłowości dotyczących:										
personelu										
dozoru właścicielskiego	1									1
prowadzenia rejestrów	2							1		1
swobody ruchu	1									1
budynków i pomieszczeń	11		2					2		2
sprzętu	1		1							
paszy, wody i innych	4									
okaleczeń										
metod chowu										
Suma stwierdzonych nieprawidłowości	20	0	3	0	0	0	0	3	0	5

W zakresie nadzoru nad przestrzeganiem przepisów o ochronie zwierząt w transporcie, Inspekcja Weterynaryjna prowadzi rejestry przewoźników oraz środków transportu zatwierdzonych do długotrwałego transportu, a także przeprowadza kontrole załadunku oraz rozładunku zwierząt, podczas transportu drogowego, w miejscach docelowych, w punktach skupu, miejscach wysyłki, punktach kontroli i punktach przeładunku. Kontrole muszą obejmować odpowiednią liczbę zwierząt transportowanych każdego roku.

Roczny raport z kontroli środków transportu wykorzystywanych do przewozu zwierząt pod względem dobrostanu zwierząt.

Rodzaje niedyskryminujących kontroli przeprowadzonych na podstawie art. 27 ust. 1 rozporządzenia (WE) nr 1/2005.

Tabela 12

powiat:	mielecki	Rok:		2015			
		Bydło	Świnie	Owce/kozy	Koniowate	Drób i zającowate	Pozostałe gatunki
Sekcja A							
Liczba przeprowadzonych kontroli							
1. W miejscu wyjazdu/miejscu przeznaczenia – rzeźni							
1a. W miejscu wyjazdu (gospodarstwo, miejsce gromadzenia) w przypadku przesyłek wprowadzanych do handlu wewnątrzspółnotowego lub wywozu do krajów trzecich							4
1b. W rzeźni (miejsce przeznaczenia)		2758					
2. Pozostałe kontrole							
2a. W gospodarstwie (miejsce przeznaczenia)							
2b. W obrocie krajowym (targi, punkty skupu, pokazy, wystawy, konkursy)	16	66					
2c. W punktach kontroli oraz miejscach transferowych							
2d. Pozostałe kontrole przeprowadzone samodzielnie lub wspólnie z policją, ITD, strażą graniczną					35		1
Sekcja B							
Liczba zwierząt, środków transportu oraz dokumentacji, poddanych kontroli							
Liczba zwierząt							
1a. W miejscu wyjazdu (gospodarstwo, miejsce gromadzenia) w przypadku przesyłek wprowadzanych do handlu wewnątrzspółnotowego lub wywozu do krajów trzecich							85
1b. W rzeźni (miejsce przeznaczenia)		48 414					
2a. W gospodarstwie (miejsce przeznaczenia)							
2b. W obrocie krajowym (targi, punkty skupu, pokazy, wystawy, konkursy)	56	551					
2c. Podczas transportu – w punktach kontroli oraz miejscach transferowych							
2d. Podczas transportu – pozostałe kontrole przeprowadzone samodzielnie lub wspólnie z policją, ITD, strażą graniczną					102068		0

Liczba środków transportu						
1a. W miejscu wyjazdu (gospodarstwo, miejsce gromadzenia) w przypadku przesyłek wprowadzanych do handlu wewnątrzspółnotowego lub wywozu do krajów trzecich						4
1b. W rzeźni (miejsce przeznaczenia)		2758				
2a. W gospodarstwie (miejsce przeznaczenia)						
2b. W obrocie krajowym (targi, punkty skupu, pokazy, wystawy, konkursy)	16	66				
2c. Podczas transportu – w punktach kontroli oraz miejscach transferowych						
2d. Podczas transportu – pozostałe kontrole przeprowadzone samodzielnie lub wspólnie z policją, ITD, strażą graniczną					35	1
Liczba skontrolowanej dokumentacji						
1a. W miejscu wyjazdu (gospodarstwo, miejsce gromadzenia) w przypadku przesyłek wprowadzanych do handlu wewnątrzspółnotowego lub wywozu do krajów trzecich						4
1b. W rzeźni (miejsce przeznaczenia)		2758				
2a. W gospodarstwie (miejsce przeznaczenia)						
2b. W obrocie krajowym (targi, punkty skupu, pokazy, wystawy, konkursy)	16	66				
2c. Podczas transportu – w punktach kontroli oraz miejscach transferowych						
2d. Podczas transportu – pozostałe kontrole przeprowadzone samodzielnie lub wspólnie z policją, ITD, strażą graniczną					35	1
3. Po zakończeniu transportu (liczba skontrolowanych dzienników podróży lub wydruków z systemu nawigacji satelitarnej)						

Kategoria i liczba przypadków uchybienia przepisom rozporządzenia (WE) nr 1/2005 wykrytych w trakcie niedyskryminujących kontroli przewidzianych w art. 27 ust. 1 tego rozporządzenia (cz.1)

Tabela 13

Kategoria uchybień	Bydło							Świnie							Owce/kozy						
	1a	1b	2a	2b	2c	2d	3	1a	1b	2a	2b	2c	2d	3	1a	1b	2a	2b	2c	2d	3
Zdolność zwierząt do transportu																					
Praktyka stosowana w zakresie transportu; przydzielona przestrzeń, wysokość																					
Środki transportu i dodatkowe przepisy dotyczące statków transportujących zwierzęta lub kontenerowców oraz dotyczące długotrwałych przewozów											1										
Pojenie i karmienie, czas trwania podróży oraz okresy odpoczynku																					
Dokumentacja											1										
Inne uchybienia																					
Łączna liczba uchybień											2										

Kategoria i liczba przypadków uchybienia przepisom rozporządzenia (WE) nr 1/2005 wykrytych w trakcie niedyskryminujących kontroli przewidzianych w art. 27 ust. 1 tego rozporządzenia (cz.2)

Tabela 14

Kategoria uchybień	Koniowate							Drób i zającowate							Pozostałe gatunki							
	1a	1b	2a	2b	2c	2d	3	1a	1b	2a	2b	2c	2d	3	1a	1b	2a	2b	2c	2d	3	
Zdolność zwierząt do transportu																						
Praktyka stosowana w zakresie transportu; przydzielona przestrzeń, wysokość																						
Środki transportu i dodatkowe przepisy dotyczące statków transportujących zwierzęta lub kontenerowców oraz dotyczące długotrwałych przewozów													4									
Pojenie i karmienie, czas trwania podróży oraz okresy odpoczynku																						
Dokumentacja													1									
Inne uchybienia																						
Łączna liczba uchybień													5									

Kategoria i liczba działań podjętych przez właściwy organ w następstwie wykrycia przypadków uchybienia przepisom rozporządzenia (WE) nr 1/2005 (cz. 1)

Tabela 15

Podjęte działania	Bydło							Świnie							Owce/kozy						
	1a	1b	2a	2b	2c	2d	3	1a	1b	2a	2b	2c	2d	3	1a	1b	2a	2b	2c	2d	3
A. Nałożone kary																					
B. Egzekwowanie przepisów i wymiana informacji											1										

Kategoria i liczba działań podjętych przez właściwy organ w następstwie wykrycia przypadków uchybienia przepisom rozporządzenia (WE) nr 1/2005 (cz. 2)

Podjęte działania	Koniowate							Drób i zającowate							Pozostałe gatunki						
	1a	1b	2a	2b	2c	2d	3	1a	1b	2a	2b	2c	2d	3	1a	1b	2a	2b	2c	2d	3
A. Nałożone kary																					
B. Egzekwowanie przepisów i wymiana informacji													3								

Powiatowy Lekarz Weterynarii w Mielcu przeprowadził łącznie w omawianym okresie 13 kontroli rzeźni świń, pod względem dobrostanu zwierząt. W trakcie kontroli uchybienia stwierdzone zostały w 9 przypadkach dotyczących rzeźni świń.

Na terenie powiatu mieleckiego funkcjonują wyłącznie ubojnie świń.

Roczny raport z kontroli rzeźni pod względem dobrostanu zwierząt

Tabela 16

Okres sprawozdawczy:		2015 r.	Powiat mielecki (1811)				
Liczba zatwierdzonych rzeźni na terytorium powiatu:			13				
Liczba skontrolowanych rzeźni na terytorium powiatu:			10				
Liczba kontroli przeprowadzanych na terytorium powiatu:			13				
Liczba rzeźni, w których stwierdzono nieprawidłowości na terytorium powiatu:			9				
Liczba rzeźni poddawanych rekontroli, w których stwierdzono nieprawidłowości na terytorium powiatu::			3				
Lp.	Rodzaj stwierdzonej nieprawidłowości (należy wpisać numer wraz z pełnym brzmieniem pozycji z listy kontrolnej SPIWET)	Liczba rzeźni, w których stwierdzono nieprawidłowość **	Działania podjęte w związku ze stwierdzeniem nieprawidłowości (wymienić***)				Liczba rzeźni rekontrolowanych, w których stwierdzono nieprawidłowości ****
			decyzja	zalecenia	kara pieniężna	wstrzymanie uboju	
I. CZĘŚĆ OGÓLNA							
Ustawa z dnia 21 sierpnia 1997 roku o ochronie zwierząt							
1.							
II. CZĘŚĆ SZCZEGÓŁOWA							
Rozporządzenie Rady (WE) Nr 1099/2009 z dnia 24 września 2009 r. w sprawie ochrony zwierząt podczas ich uśmiercania 0							
1.	Pkt. 19. – magazyny żywcwa są zaprojektowane i zbudowane w taki sposób, by zminimalizować zagrożenie urazami zwierząt	1	-	1	-	-	0
2.	Pkt. 36 W każdej zagrodzie znajdują się informacje dotyczące daty i godziny przybycia oraz – z wyjątkiem bydła trzymanego osobno – maksymalnej liczby zwierząt, która może tam być przetrzymywana.	3	-	3	-	-	0

3.	Standardowa procedura operacyjna.	9	-	33	-	-	0
Ogólna liczba wydanych decyzji administracyjnych		0					
Ogólna liczba wniosków o ukaranie		0					
Liczba powiatowych inspektoratów weterynarii(PIW) skontrolowanych przez Wojewódzkiego Lekarza Weterynarii (WLW) w zakresie nadzoru nad dobrostanem w rzeźni							
Liczba podmiotów (rzeźni) wizytowanych przez WLW w związku z nadzorem nad PIW							
Liczba podmiotów (rzeźni), w przypadku których ocena WLW nie była zgodna z oceną PIW							

Wyniki kontroli urzędowych w schroniskach dla zwierząt

Tabela 17

Rodzaj stwierdzonej nieprawidłowości	Liczba schronisk, w których stwierdzono nieprawidłowości	Liczba schronisk dla których zostały wydane decyzje administracyjne		Zgłoszenia do organów ścigania
		Nieprawidłowości /wstrzymanie przyjmowania nowych zwierząt	Wykreślenie z rejestru	
Zwierzętom nie zapewniono minimalnych warunków utrzymania (ochrona przed niekorzystnymi warunkami, legowisko, dostęp do wody i karmy, nadmierne zagęszczenie zwierząt)	1			
Brak wydzielonych odpowiednich pomieszczeń w schronisku	1			
Zły stan techniczny i sanitarny pomieszczeń	2			
Brak pieca do spalania zwłok lub chłodni do przetrzymywania zwłok				
Niewłaściwie prowadzona ewidencja lub dokumentacja				
Niedostateczny sposób realizacji opieki lekarsko-weterynaryjnej przez schronisko (kastracje, sterylizacje, szczepienia)	1			
Inne	3			

4. Bezpieczna żywność pochodzenia zwierzęcego

Organy Inspekcji Weterynaryjnej odgrywają podstawową rolę w zakresie bezpieczeństwa produktów pochodzenia zwierzęcego. Pozyskiwanie, chów, wytwarzanie, oczyszczanie, ubój, rozbiór, przetwarzanie, pakowanie, przepakowywanie, przechowywanie lub transport to czynności składowe „produkcji”, nad którymi ma nadzór Inspekcja Weterynaryjna. Kontrole urzędowe są konieczne, w celu sprawdzenia, że podmioty działające na rynku spożywczym stosują się do przepisów w zakresie higieny i bezpieczeństwa żywności.

Nadzór nad produkcją żywności pochodzenia zwierzęcego

Tabela 18: . Nadzór i stan sanitarny obiektów

Rodzaj obiektu		Liczba obiektów													
		w których stwierdzono niezgodności w odniesieniu do:													
		nadzorowanych	skontrolowanych	wymagań dotyczących pomieszczeń żywnościowych	wymagań dotyczących sprzętu i wyposażenia	zagospodarowania odpadów żywnościowych, UPPZ, w tym SRM	jakości wody	higieny osobistej pracowników i szkoleń	zabezpieczenia przed szkodnikami i ich zwalczania	zachowania łańcucha chłodniczego	obróbki cieplnej	wymagań dla opakowań i materiałów opakowaniowych	traceability i znakowania	systemu HACCP	specyficznych wymagań określonych 853/2004
0		1	2	3	4	5	6	7	8	9	10	11	12	13	15
Razem (02, 30)	01	280	57	11	12	7	10	12	7	0	7	0	3	10	8
Razem (03, 07, 14 - 25, 28 - 29)	02	25	21	7	4	5	3	5	1	0	5	0	1	6	3
Razem (04 - 06)	03	0	0	0	0	0	0	0	0	0	0	0	0	0	0
Chłodnie składowe wolnostojące (S 0)	04														
Zakłady przepakowywania - niezależne (S 0)	05														
Rynki hurtowe - z wyłączeniem produktów rybołówstwa (S 0)	06														
Razem zakłady zatwierdzone, w których funkcjonują działy wymienione w 08 i/lub 09 i/lub 10 i/lub 11 i/lub 12 i/lub 13 i/lub 26 i/lub 27	07	19	16	6	4	5	3	3		5		1	5	1	

Zakłady zatwierdzone, w których funkcjonują działy wymienione w 08a i/lub 08b i/lub 08c i/lub 08d i/lub 08e i/lub 08f i/lub 08g	08	18	15	5	3	5	3	3			5		1	5	1
-działy prowadzące ubój zwierząt gospodarskich kopytnych (S I)	08a	13	12	5	3	3	1	3						3	
-działy prowadzące rozbiór mięsa zwierząt gospodarskich kopytnych (S I)	08b	16	13	1	2	5	1	3						1	
-działy składujące w warunkach chłodniczych (S I)	08c	2	2												1
-działy przetwórstwa mięsa zwierząt gospodarskich kopytnych (S VI)	08d	14	11	5	2		2	3			5		1	5	
- działy prowadzące produkcję MM i/lub MOM i/lub SWM z mięsa zwierząt gospodarskich kopytnych (S V)	08e	1	1												
- działy prowadzące produkcję tłuszczów zwierzęcych i skwarek (S XII)	08f	3	3												
'- działy prowadzące obróbkę jelit, pęcherzy i żołądków (S XIII)	08g	1	1												
Zakłady zatwierdzone, w których funkcjonują działy wymienione w 09a i/lub 09b i/lub 09c i/lub 09d i/lub 09e	09	7	5	2	1		3							3	
-działy prowadzące ubój drobiu i/lub zajęczaków (S II)	09a														
-działy prowadzące rozbiór mięsa drobiowego i/lub zajęczaków (S II)	09b	3	3	1	1										
-działy składujące w warunkach chłodniczych (S II)	09c														
-działy przetwórstwa mięsa drobiowego i/lub zajęczaków (S VI)	09d	7	5	2	1		3							3	
- działy prowadzące produkcję MM i/lub MOM i/lub SWM z mięsa drobiowego i/lub zajęczaków (S V)	09e	1	1												

Zakłady zatwierdzone, w których funkcjonują działy wymienione w 10a i/lub 10b i/lub 10c i/lub 10d i/lub 10e i/lub 10f	10														
-działy prowadzące ubój zwierząt dzikich utrzymywanych w warunkach fermowych (S III)	10a														
-działy prowadzące rozbiór mięsa zwierząt dzikich utrzymywanych w warunkach fermowych (S III)	10b														
-działy składujące w warunkach chłodniczych	10c														
-działy przetwórstwa mięsa zwierząt dzikich utrzymywanych w warunkach fermowych	10d														
- działy prowadzące produkcję MM i/lub MOM i/lub SWM z mięsa zwierząt dzikich utrzymywanych w warunkach fermowych	10e														
-działy prowadzące obróbkę jelit, żołądków i pęcherzy zwierząt dzikich utrzymywanych w warunkach fermowych	10 f														
Zakłady zatwierdzone, w których funkcjonują działy wymienione w 11a i/lub 11b i/lub 11c i/lub 11d	11														
- dział obróbki dziczyzny	11a														
- działy prowadzące rozbiór dziczyzny (S IV)	11b														
-działy prowadzące przetwórstwo dziczyzny (S IV)	11c														
- działy składujące w warunkach chłodniczych (S IV)	11d														
Zakłady zatwierdzone prowadzące wyłącznie produkcję MM i/lub MOM i/lub SWM (S V)	12														
Zakłady zatwierdzone prowadzące wyłącznie przetwórstwo mięsa (S VI)	13	1	1												

Zakłady wysyłki - żywe mięczaki dwuskorupowe (S VII)	14														
Zakłady oczyszczania żywe mięczaki dwuskorupowe (S VII)	15														
Statki przetwórcze (S VIII)	16														
Statki zamrażalnie (S VIII)	17														
Rynki hurtowe i aukcje produktów rybołówstwa (S VIII)	18														
Zakłady zatwierdzone przetwórstwa produktów rybołówstwa (S VIII)	19														
Zakłady zatwierdzone przetwórstwa mleka (S IX)	20														
Punkty odbioru mleka (S IX)	21	3	3	1				1	1					1	2
Zakłady pakowania jaj (S X)	22	3	2					1							
Zakłady produkcji jaj płynnych (S X)	23														
Zakłady zatwierdzone przetwórstwa jaj (S X)	24														
Zakłady przetwórcze - żabie udka i ślimaki (S XI)	25														
Zakłady zajmujące się wyłącznie tłuszczami zwierzęcymi i skwarkami (S XII)	26														
Zakłady prowadzące wyłącznie obróbkę jelit i/lub pęcherzy i/lub żołądków (S XIII)	27														
Zakłady odbierające surowce lub produkujące żelatynę (S XIV)	28														
Zakłady odbierające surowce lub produkujące kolagen (S XV)	29														
Razem (31 - 46)	30	255	36	4	8	2	7	7	6	0	2	0	2	4	5
Zakłady produkujące na rynek krajowy ²⁾ , w których funkcjonują działy 31a lub 31b lub 31c	31														

-działy prowadzące ubój zwierząt gospodarskich kopytnych	31a																
-działy prowadzące rozbiór mięsa zwierząt gospodarskich kopytnych	31b																
-działy prowadzące produkcję MM lub MOM lub SWM z mięsa zwierząt gospodarskich kopytnych	31c																
Zakłady produkujące na rynek krajowy ²⁾ , w których funkcjonują działy 32a lub 32b lub 32c	32																
-działy prowadzące ubój drobiu	32a																
działy prowadzące rozbiór mięsa drobiowego i/lub zajęczaków	32b																
-działy prowadzące produkcję MM i/lub MOM i/lub SWM z mięsa drobiowego i/lub zajęczaków	32c																
Zakłady produkujące na rynek krajowy ²⁾ , działy 33a lub 33b lub 33c w których funkcjonują	33																
działy prowadzące ubój zwierząt dzikich utrzymywanych w warunkach fermowych	33a																
działy prowadzące rozbiór mięsa zwierząt dzikich utrzymywanych w warunkach fermowych, z wyłączeniem zajęczaków	33b																
działy prowadzące produkcję MM i/lub MOM i/lub SWM z mięsa zwierząt dzikich utrzymywanych w warunkach fermowych, z wyłączeniem zajęczaków	33c																

Zakłady wytwarzające żywność złożoną (roślinno-zwierzęcą)	34	1	1												
Zakłady konfekcjonujące lub przetwarzające miód i produkty pszczele	35														
Zakłady prowadzące składowanie produktów pochodzenia zwierzęcego bez wymagań temperaturowych	36	1	0												
Zakłady prowadzące działalność marginalną, lokalną i ograniczoną	37	12	9	1	1	2	2	1	2		2		2	4	
Podmioty prowadzące sprzedaż bezpośrednią	38	16	5	1			1	3	2						
Gospodarstwa produkcji mleka	39	199	14	2	7		4	3	2						3
Zakłady będące gospodarstwami, na terenie których dokonuje się uboju zwierząt pochodzących z innych gospodarstw w celu pozyskania mięsa na użytek własny	40	1	0												
Statki rybackie (z wyłączeniem statków przetwórci i statków zamrażalni)	41														
Fermy jaj konsumpcyjnych	42	9	2												
Punkty odbioru jaj	43														
Podmioty prowadzące transport produktów pochodzenia zwierzęcego, w tym mleka	44	10	3												2
Podmioty zajmujące się obrotem lub pośrednictwem w obrocie produktami pochodzenia zwierzęcego, z wyłączeniem obrotu prowadzonego w ramach produkcji	45	2	1												
Punkty skupu dziczyzny	46	4	1												
Inne	47	7	0												

Rodzaj obiektu		Liczba spraw rozstrzygniętych decyzjami administracyjnymi, wydanymi:								
		zgodnie z art. 54 ust.2 lit.a rozp.882/2004 ¹⁾	zgodnie z art. 54 ust.2 lit.b rozp.882/2004 ¹⁾	zgodnie z art. 54 ust.2 lit.c rozp.882/2004 ¹⁾	zgodnie z art. 54 ust.2 lit.d rozp.882/2004 ¹⁾	zgodnie z art. 54 ust.2 lit.e rozp.882/2004 ¹⁾	zgodnie z art. 54 ust.2 lit.f rozp.882/2004 ¹⁾	zgodnie z art. 54 ust.2 lit.g rozp.882/2004 ¹⁾	zgodnie z art. 54 ust.2 lit.h rozp.882/2004 ¹⁾	na podstawie przepisów ustawy o produktach pochodzenia zwierzecego
0		16	17	18	19	20	21	22	23	24
Razem (02, 30)	01	0	1	1	0	0	0	0	9	19
Razem (03, 07, 14 - 25, 28 - 29)	02	0	0	1	0	0	0	0	5	7
Razem (04 - 06)	03	0	0	0	0	0	0	0	0	0
Chłodnie składowe wolnostojące (S 0)	04									
Zakłady przepakowywania - niezależne (S 0)	05									
Rynki hurtowe - z wyłączeniem produktów rybołówstwa (S 0)	06									
Razem zakłady zatwierdzone, w których funkcjonują działy wymienione w 08 i/lub 09 i/lub 10 i/lub 11 i/lub 12 i/lub 13 i/lub 26 i/lub 27	07			1					5	6
Zakłady zatwierdzone, w których funkcjonują działy wymienione w 08a i/lub 08b i/lub 08c i/lub 08d i/lub 08e i/lub 08f i/lub 08g	08			1					5	6
-działy prowadzące ubój zwierząt gospodarskich kopytnych (S I)	08a									5
-działy prowadzące rozbiór mięsa zwierząt gospodarskich kopytnych (S I)	08b									3
-działy składujące w warunkach chłodniczych (S I)	08c			1						2

-działy przetwórstwa mięsa zwierząt gospodarskich kopytnych (S VI)	08d								5	6
- działy prowadzące produkcję MM i/lub MOM i/lub SWM z mięsa zwierząt gospodarskich kopytnych (S V)	08e									1
- działy prowadzące produkcję tłuszczów zwierzęcych i skwarek (S XII)	08f									
'- działy prowadzące obróbkę jelit, pęcherzy i żołądków (S XIII)	08g									1
Zakłady zatwierdzone, w których funkcjonują działy wymienione w 09a i/lub 09b i/lub 09c i/lub 09d i/lub 09e	09									2
-działy prowadzące ubój drobiu i/lub zajęczaków (S II)	09a									
-działy prowadzące rozbiór mięsa drobiowego i/lub zajęczaków (S II)	09b									
-działy składujące w warunkach chłodniczych (S II)	09c									
-działy przetwórstwa mięsa drobiowego i/lub zajęczaków (S VI)	09d									
- działy prowadzące produkcję MM i/lub MOM i/lub SWM z mięsa drobiowego i/lub zajęczaków (S V)	09e									2
Zakłady zatwierdzone, w których funkcjonują działy wymienione w 10a i/lub 10b i/lub 10c i/lub 10d i/lub 10e i/lub 10f	10									
-działy prowadzące ubój zwierząt dzikich utrzymywanych w warunkach fermowych (S III)	10a									
-działy prowadzące rozbiór mięsa zwierząt dzikich utrzymywanych w warunkach fermowych (S III)	10b									
-działy składujące w warunkach chłodniczych	10c									

-działy przetwórstwa mięsa zwierząt dzikich utrzymywanych w warunkach fermowych	10d									
- działy prowadzące produkcję MM i/lub MOM i/lub SWM z mięsa zwierząt dzikich utrzymywanych w warunkach fermowych	10e									
-działy prowadzące obróbkę jelit, żołądków i pęcherzy zwierząt dzikich utrzymywanych w warunkach fermowych	10 f									
Zakłady zatwierdzone, w których funkcjonują działy wymienione w 11a i/lub 11b i/lub 11c i/lub 11d	11									
- dział obróbki dziczyzny	11a									
- działy prowadzące rozbiór dziczyzny (S IV)	11b									
-działy prowadzące przetwórstwo dziczyzny (S IV)	11c									
- działy składujące w warunkach chłodniczych (S IV)	11d									
Zakłady zatwierdzone prowadzące wyłącznie produkcję MM i/lub MOM i/lub SWM (S V)	12									
Zakłady zatwierdzone prowadzące wyłącznie przetwórstwo mięsa (S VI)	13									2
Zakłady wysyłki - żywe mięczaki dwuskorupowe (S VII)	14									
Zakłady oczyszczania żywe mięczaki dwuskorupowe (S VII)	15									
Statki przetwórnice (S VIII)	16									
Statki zamrażalnie (S VIII)	17									
Rynki hurtowe i aukcje produktów rybołówstwa (S VIII)	18									

Zakłady zatwierdzone przetwórstwa produktów rybołówstwa (S VIII)	19									
Zakłady zatwierdzone przetwórstwa mleka (S IX)	20									
Punkty odbioru mleka (S IX)	21									
Zakłady pakowania jaj (S X)	22									1
Zakłady produkcji jaj płynnych (S X)	23									
Zakłady zatwierdzone przetwórstwa jaj (S X)	24									
Zakłady przetwórcze - zabie udka i ślimaki (S XI)	25									
Zakłady zajmujące się wyłącznie tłuszczami zwierzęcymi i skwarkami (S XII)	26									
Zakłady prowadzące wyłącznie obróbkę jelit i/lub pęcherzy i/lub żołądków (S XIII)	27									
Zakłady odbierające surowce lub produkujące żelatynę (S XIV)	28									
Zakłady odbierające surowce lub produkujące kolagen (S XV)	29									
Razem (31 - 46)	30	0	1	0	0	0	0	0	4	12
Zakłady produkujące na rynek krajowy ²⁾ , w których funkcjonują działy 31a lub 31b lub 31c	31									
-działy prowadzące ubój zwierząt gospodarskich kopytnych	31a									
-działy prowadzące rozbiór mięsa zwierząt gospodarskich kopytnych	31b									
-działy prowadzące produkcję MM lub MOM lub SWM z mięsa zwierząt gospodarskich kopytnych	31c									
Zakłady produkujące na rynek krajowy ²⁾ , w których funkcjonują działy 32a lub 32b lub 32c	32									

-działy prowadzące ubój drobiu	32a									
działy prowadzące rozbiór mięsa drobiowego i/lub zajęczaków	32b									
-działy prowadzące produkcję MM i/lub MOM i/lub SWM z mięsa drobiowego i/lub zajęczaków	32c									
Zakłady produkujące na rynek krajowy ²⁾ , w których funkcjonują działy 33a lub 33b lub 33c	33									
działy prowadzące ubój zwierząt dzikich utrzymywanych w warunkach fermowych	33a									
działy prowadzące rozbiór mięsa zwierząt dzikich utrzymywanych w warunkach fermowych, z wyłączeniem zajęczaków	33b									
działy prowadzące produkcję MM i/lub MOM i/lub SWM z mięsa zwierząt dzikich utrzymywanych w warunkach fermowych, z wyłączeniem zajęczaków	33c									
Zakłady wytwarzające żywność złożoną (roślinno-zwierzęcą)	34									
Zakłady konfekcjonujące lub przetwarzające miód i produkty pszczele	35									
Zakłady prowadzące składowanie produktów pochodzenia zwierzęcego bez wymagań temperaturowych	36									
Zakłady prowadzące działalność marginalną, lokalną i ograniczoną	37		1						4	3
Podmioty prowadzące sprzedaż bezpośrednią	38									4
Gospodarstwa produkcji mleka	39									1

Zakłady będące gospodarstwami, na terenie których dokonuje się uboju zwierząt pochodzących z innych gospodarstw w celu pozyskania mięsa na użytek własny	40									
Statki rybackie (z wyłączeniem statków przetwórci i statków zamrażalni)	41									
Fermy jaj konsumpcyjnych	42									
Punkty odbioru jaj	43									
Podmioty prowadzące transport produktów pochodzenia zwierzęcego, w tym mleka	44									3
Podmioty zajmujące się obrotem lub pośrednictwem w obrocie produktami pochodzenia zwierzęcego, z wyłączeniem obrotu prowadzonego w ramach produkcji	45									1
Punkty skupu dziczyzny	46									
Inne	47									

W powyższych podmiotach przeprowadzono łącznie 266 kontroli. Raport z kontroli stanu sanitarnego obiektów w zakresie higieny produktów pochodzenia zwierzęcego prezentuje poniższa tabela.

Tabela 19 Liczba przeprowadzonych kontroli – postępowanie karne

Wyszczególnienie			Liczba	Kwota - w zł
0			1	2
Przeprowadzone kontrole	ogółem	1	266	x
	środków transportu	2	4	x
	środków transportu o złym stanie sanitarnym	3	0	x
Kary pieniężne wymierzone w drodze decyzji administracyjnej		4	5	18700
Sprawy skierowane do sądów i prokuratury	Ustawa o bezpieczeństwie żywności i żywienia	5	-	x
	Kodeks wykroczeń	6	-	x
	Ustawa o produktach pochodzenia zwierzęcego	7	1	x
Mandaty karne	Kodeks wykroczeń	art. 110	8	
		art. 111 § 1	9	
		art. 111 § 2	10	
		art. 118 § 1	11	
		art. 118 § 2	12	
	Ustawa o bezpieczeństwie żywności i żywienia	art.100 ust. 1 pkt 1	13	
		art.100 ust. 1 pkt 2	14	
		art.100 ust. 1 pkt 7	15	
		art.100 ust. 1 pkt 8	16	
		art.100 ust. 1 pkt 11	17	
		art. 100 ust. 1 pkt 13	18	
		art. 100 ust. 1 pkt 14	19	
		art. 100 ust. 14 pkt 16	20	

Jednocześnie pod nadzorem Inspekcji Weterynaryjnej znajduje się ubój zwierząt w gospodarstwach z pozyskiwaniem mięsa na potrzeby własne. Poniższa tabela przedstawia dane związane z pełnieniem nadzoru nad takim ubojem w 2015r.

Tabela 20

Gatunek zwierząt	Liczba ubitych zwierząt [*]	Liczba zwierząt zbadanych przedubojowo [†]	Liczba tusz zbadanych poubojowo	Liczba tusz zbadanych w kierunku włośni
Świnie	102	-	-	110
Cielęta do 6 m-ca życia	-	-	-	-
Owce	10	-	-	-
Kozy	5	-	-	-
Zwierzęta dzikie utrzymywane w warunkach fermowych	1	-	-	-
Zwierzęta łowne (z wyłączeniem dzików)	-	-	-	-
Dziki	-	-	-	495
Nutrie	-	-	-	-

^{*} Na podstawie informacji zgłaszanej PLW o zamiarze przeprowadzenia uboju w celu produkcji mięsa przeznaczonego na użytek własny.

[†] Dotyczy wyłącznie świń utrzymywanych w gospodarstwie podlegającym ograniczeniom, nakazom lub zakazom, wydanym w związku z wystąpieniem ASF na terytorium RP lub terytorium innego państwa członkowskiego UE lub państwa trzeciego, graniczących z terytorium RP.

5. Nadzór nad paszami, ubocznymi produktami pochodzenia zwierzęcego oraz weterynaryjnymi produktami leczniczymi

Wykaz podmiotów nadzorowanych przez Inspekcję Weterynaryjną w zakresie pasz, ubocznych produktów pochodzenia zwierzęcego oraz weterynaryjnych produktów leczniczych prezentują poniższe tabele.

Tabela 21

Rodzaj działalności			Liczba podmiotów nadzorowanych		
			2013	2014	2015
Produkcja pasz wprowadzanych do obrotu (wymagająca zatwierdzenia)	ogólna liczba	1	-	-	-
	dla przeżuwaczy	2	-	-	-
	dla zwierząt gospodarskich innych niż przeżuwające	3	-	-	-
	dla zwierząt domowych	4	-	-	-
Produkcja pasz wprowadzanych do obrotu (wymagająca rejestracji)	ogólna liczba	5	5	6	9
	dla zwierząt przeżuwających	6	0	1	1
	dla zwierząt gospodarskich innych niż przeżuwające	7	1	2	2
	dla zwierząt domowych	8	0	0	1
	produkcja materiałów paszowych pozyskanych przy produkcji środków spożywczych (młyny, browary)	9	4	4	6
Produkcja pasz (wymagająca zatwierdzenia) niewprowadzanych do obrotu		10		-	-
Obrót paszami (działalność wymagająca zatwierdzenia)	hurtowy	11	-	-	-
	detaliczny	12	-	-	-
Obrót paszami (działalność wymagająca zarejestrowania)	hurtowy	13	3	3	2
	detaliczny	14	22	23	26
Wytwarzanie pasz leczniczych	do obrotu	15	-	-	-
	nieprzeznaczonych do obrotu	16	-	-	-
Dystrybutorzy pasz leczniczych		17		-	-
Hodowcy zwierząt gospodarskich - żywienie zwierząt przeznaczonych do produkcji żywności (art. 2 rozp. 183/2005)		18	2761	2775	2803
Wytwórcy materiałów paszowych inni niż w wierszu 9		19	75	141	164
Magazynowanie pasz		20		-	-
Transport pasz		21	7	12	19
Producenci ekologiczni produkujący pasze na potrzeby własne		22		2	-
Obrót produktami leczniczymi weterynaryjnymi	hurtowy	23	-	-	-
	detaliczny prowadzony w zakładach leczniczych dla zwierząt	24	-	-	-
	detaliczny prowadzony w placówkach obrotu pozaaptecznego	25	-	-	-

Liczba osób sprawujących nadzór i biorących udział w urzędowych kontrolach w sektorze paszowym – 2 osoby

Liczba osób sprawujących nadzór i biorących udział w urzędowych kontrolach w sektorze farmaceutycznym – nie dotyczy

Tabela 22

Rodzaj działalności c.d.		2013	2014	2015
Przetwarzanie ubocznych produktów pochodzenia zwierzęcego	kategori 1	1	-	-
	kategori 2	2	-	-
	kategori 3	3	-	-
Spalarnie i współspalarnie	ogólna liczba	4	-	-
	katgoria 1	5	-	-
	katgoria 2	6	-	-
	katgoria 3	7	-	-
Zakłady prowadzące czynności pośrednie oraz składowanie ubocznych produktów pochodzenia zwierzęcego (art. 24 ust. 1 lit. (h) oraz lit. (i) rozporządzenia Parlamentu Europejskiego i Rady (WE) nr 1069/2009 z dnia 21.10.2009 r. określające przepisy sanitarne dotyczące produktów ubocznych pochodzenia zwierzęcego, nieprzeznaczonych do spożycia przez ludzi i uchylające rozporządzenie (WE) nr 1774/2002 (rozporządzenie o produktach ubocznych pochodzenia zwierzęcego) (Dz. U. UE L 300 z 14.11.2009, str. 1))	katgoria 1	8	1	1
	katgoria 2	9	-	-
	katgoria 3	10	-	-
Składowanie produktów pochodnych	kategori 1	11	-	-
	kategori 2	12	-	-
	kategori 3	13	-	-
Transport ubocznych produktów pochodzenia zwierzęcego	ogólna liczba	14	8	10
	katgoria 1	15	2	2
	katgoria 2	16	2	2
	katgoria 3	17	8	10
Szczególne cele paszowe (art. 18 rozp. 1069/2009)	stosowanie kategorii 1	18	-	-
	stosowanie kategorii 2	19	12	13
	stosowanie kategorii 3	20	12	13
Produkcja karmy dla zwierząt domowych (art. 24 ust. 1 lit. e rozp. 1069/2009)		21	-	-
Zakłady prowadzące działalność techniczną na ubocznych produktach pochodzenia zwierzęcego i produktach pochodnych do celów poza łańcuchem paszowym		22	1	1
Kompostownie i wytwórnie biogazu		23	-	-
Podmioty stosujące polepszacze gleby i nawozy organiczne		24	-	-
Grzebowiska		25	-	-
Pośrednicy w handlu nie posiadający magazynów		26	-	-
Inne podmioty zarejestrowane		27	-	20

Liczba osób sprawujących nadzór i biorących udział w urzędowych kontrolach w sektorze utylizacyjnym – 2 osoby

Stwierdzone naruszenia podczas urzędowych kontroli i podjęte działania administracyjne i karne.

Wyniki kontroli urzędowych w sektorze paszowym w 2015 roku

Tabela 23

Stwierdzone naruszenia w zakresie:	Liczba podmiotów skontrolowanych	Liczba przeprowadzonych kontroli	Liczba stwierdzonych naruszeń	Działania podjęte w wyniku przeprowadzonej kontroli				
				Liczba decyzji administracyjnych wydawanych/ wyegzekwowanych	Grzywna w drodze mandatu karnego – ilość/kwota	Ilość zgłoszeń do organów ścigania – przyjętych/ odrzuconych.	Zalecenie usunięcia uchybień w określonym terminie	Inne
kontroli pomieszczeń i wyposażenia, w tym ocena stanu sanitarnego i porządkowego pomieszczeń i wyposażenia: stan urządzeń, ich czyszczenie, dezynfekcja, szatnie i sanitariaty, ubytki ścian i posadzek, itp.	78	110	20				20	
kontroli systemu HACCP oraz procedur i programów wstępnych	21	24	15				15	
kontroli jakości i produkcji: badania właścicielskie surowców i produktów, przestrzeganie temperatur, ciśnienia itp., zapisy w punktach kontrolnych	7	8	15	1/1			14	
personelu obsługującego zakład produkcyjny: ubrania ochronne, zachowanie się personelu podczas pracy, znajomość instrukcji stanowiskowych	12	16	1				1	
przechowywania i transportu	82	115	9	1/1			9	
procedur reklamacji i wycofania produktu, w tym postępowanie z produktem wycofanym z rynku	24	26	8				8	
produkcji i dystrybucji pasz leczniczych (kontroluje WIW)	-	-	-	-	-	-	-	-
stosowania pasz leczniczych (kontroluje PIW)	12	12						
oznakowania pasz	68	93	6		1/500		6	
prowadzenia dokumentacji	71	99	7				7	
<i>Inne</i>	14	17						
Ogółem	95	143	81	2/2	1/500		80	

*z wyjątkiem nieprawidłowości w prowadzeniu dokumentacji

Wyniku kontroli urzędowych w sektorze utylizacyjnym w 2015 roku

Tabela 24

Stwierdzone naruszenia przy:	Liczba podmiotów skontrolowanych	Liczba przeprowadzonych kontroli	Liczba stwierdzonych naruszeń (dziedziny)	Liczba naruszeń - szczegółowo	Działania podjęte w wyniku przeprowadzonej kontroli				
					Liczba decyzji administracyjnych wydawanych/ wyegzekwowanych	Grzywna w drodze mandatu karnego/ Kara pieniężna (ilość/kwota)	Ilość zgłoszeń do organów ścigania – przyjętych/ odrzuconych.	Zalecenie usunięcia uchybień w określonym terminie	Inne
Gromadzeniu, przechowywaniu i zbieraniu UPPZ	30	42	4	4	1/1	1/700.00	0/0	3	
Transporcie UPPZ: dopuszczenie środka transportu, jego oznakowanie, oznakowanie kontenerów, mycie i dezynfekcja środków transportu i kontenerów	11	12							
Przetwarzaniu UPPZ: w tym zachowanie odpowiedniej temperatury i ciśnienia w zależności od metody przetwarzania	2	3							
Zagospodarowaniu UPPZ: sposób zagospodarowania zgodny z zapisem na dokumentach handlowych	37	54	3	4	2/2	2/10400.00			1
Spalaniu/współspalaniu UPPZ/produktów przetworzonych	-	-	-	-	-	-	-	-	-
Rolniczym wykorzystaniu mączek mięsno - kostnych jako polepszaczy gleby i nawozów organicznych	-	-	-	-	-	-	-	-	-
Kontroli pomieszczeń i wyposażenia w tym ocena stanu sanitarnego i porządkowego pomieszczeń i wyposażenia: stan urządzeń, ich czyszczenie, dezynfekcja, szatnie i sanitariaty, ubytki ścian i posadzek itp.	18	24	4	5				4	
Kontroli systemu HACCP oraz procedur i programów wstępnych	1	1							
Prowadzeniu dokumentacji	38	58	5	5				3	2
Inne	2	3	1	1				1	
Ogółem	40	75	17	19	3/3	3/11100.00	0/0	11	3

Tabela 25 Wyniki kontroli urzędowych w sektorze farmaceutycznym w 2015 roku – nie dotyczy

Stwierdzone naruszenia:	Liczba podmiotów skontrolowanych				Działania podjęte w wyniku przeprowadzonej kontroli			
	Zakłady lecznicze dla zwierząt:		hurtownie produktów leczniczych weterynaryjnych	podmioty prowadzące obrót detaliczny produktami OTC	Decyzja administracyjna	Skierowanie do organów ścigania lub okręgowej izby lekarsko – weterynaryjnej.	Wydane zalecenia	Inne
	gospodarskich; towarzyszących	tylko towarzyszących						
Nieprawidłowe prowadzenie dokumentacji obrotu detalicznego i/lub hurtowego								
Prowadzenie zakładu leczniczego dla zwierząt bez wpisu do Ewidencji zakładów leczniczych dla zwierząt								
Dokonywanie zakupu produktów leczniczych weterynaryjnych bez uprawnienia w hurtowni farmaceutycznej produktów leczniczych weterynaryjnych.								
Przechowywanie i transport produktów leczniczych weterynaryjnych niezgodnie z wymaganiami.								
Prowadzenie dokumentacji lekarsko-weterynaryjnej niezgodnie z obowiązującym sposobem i zakresem.*	*Dokumentacja dotycząca zwierząt							
	gospodarskich	towarzyszących						
Stosowanie premiksów leczniczych z pominięciem wytwórni pasz leczniczych.								

Niewłaściwe warunki sanitarno-higieniczne, nieprawidłowe funkcjonowanie aparatury pomiarowej, nieprawidłowości w wyposażeniu								
Nieprawidłowe oznakowanie produktów leczniczych weterynaryjnych, leki przeterminowane.								
Sprzedż produktów leczniczych weterynaryjnych drogą internetową								
Inne (wymienić jakie)								
Ogółem**								

** Ogółem liczba podmiotów skontrolowanych oraz ogółem działań podjętych w wyniku przeprowadzonej kontroli (ogółem ≠ suma)

W podmiotach sektora paszowego, utylizacyjnego przeprowadzono łącznie 218 kontroli, w tym 143 kontroli w sektorze paszowym, 75 kontroli w sektorze utylizacyjnym. Nie przeprowadzono kontroli w sektorze farmaceutycznym. Raport z kontroli prezentuje poniższa tabela.

Tabela 26. Raport z kontroli.

Wyszczególnienie	Liczba		Kwota - w zł
0	1		2
Przeprowadzone kontrole ogółem	01	218	11100
Nałożone mandaty karne	02	1	500
Skierowane do sądów i prokuratury przyjęte/odrzucone	03	-	-

6. Weterynaryjna kontrola w handlu pomiędzy Polską, a państwami członkowskimi Unii Europejskiej, a także przy eksporcie z Polski do krajów trzecich.

Kontrola weterynaryjna w handlu jest to kontrola zwierząt i produktów pochodzenia zwierzęcego wykonywana w ramach nadzoru nad obrotem nimi pomiędzy poszczególnymi państwami członkowskimi Unii Europejskiej - czyli w ramach wspólnego rynku. Zgodnie z polityką Unii Europejskiej w zakresie swobodnego przepływu zwierząt i produktów pochodzenia zwierzęcego, rynek wewnętrzny obejmuje obszar wszystkich państw członkowskich bez granic wewnętrznych.

W myśl generalnej reguły wzajemnego uznawania wyników kontroli przeprowadzonych przez służby poszczególnych państw członkowskich, przesyłka zwierząt lub produktów pochodzenia zwierzęcego, która została poddana kontroli przeprowadzonej przez organy Inspekcji Weterynaryjnej w sposób zgodny z obowiązującym prawem unijnym, przy wprowadzeniu jej do obrotu na terytorium jednego z krajów członkowskich, może być bez dodatkowej kontroli wprowadzona do obrotu w każdym innym kraju będącym członkiem UE.

W wyniku tak przeprowadzonej kontroli państwo członkowskie musi jednak zagwarantować, iż przesyłki zwierząt i produktów pochodzenia zwierzęcego:

- 1) spełniają wszystkie szczegółowe normy i standardy weterynaryjne określone w przepisach o zdrowiu zwierząt i zwalczaniu chorób zakaźnych zwierząt, w przepisach o organizacji hodowli i rozrodzie zwierząt gospodarskich lub przepisach o bezpieczeństwie zdrowotnym produktów pochodzenia zwierzęcego;
- 2) są oznakowane lub etykietowane oraz zaopatrzone w świadectwo zdrowia lub inny wymagany dokument, który towarzyszy im aż do ostatecznego odbiorcy wskazanego w tym dokumencie;
- 3) pochodzą od podmiotów, które podlegają regularnym kontrolom weterynaryjnym;
- 4) nie pochodzą od podmiotów, ani z terenów lub regionów, które są przedmiotem restrykcji administracyjnych lub środków ochronnych wprowadzonych z powodu podejrzenia lub wystąpienia choroby zakaźnej zwierząt podlegającej obowiązkowi zwalczania;
- 5) będą transportowane w odpowiednich środkach transportu, których stan jest zgodny z zasadami określonymi w prawie unijnym.

Opisane powyżej zasady obowiązują również przy przemieszczaniu zwierząt pomiędzy Państwami Członkowskimi UE a pozostałymi państwami Europejskiego Obszaru Gospodarczego (EOG) oraz państwami posiadającymi specjalne dwustronne stosunki z UE (np. Szwajcaria).

6.1 Wysyłka zwierząt i niejadalnych produktów pochodzenia zwierzęcego z Polski do innych Państw Członkowskich (oraz pozostałych państw stosujących unijne procedury handlowe).

Tabela 27 Liczba zwierząt i przesyłek wysłanych z Polski w ramach handlu w 2015 r.

Na terenie powiatu mieleckiego nie prowadzono wysyłek zwierząt gospodarskich w ramach handlu

Państwo przeznaczenia	BYDŁO		ŚWINIE		OWCE I KOZY		KONIE		DRÓB	
	zwierzęta	przesyłki	zwierzęta	przesyłki	zwierzęta	przesyłki	zwierzęta	przesyłki	zwierzęta	przesyłki
Austria										
Belgia										
Bulgaria										
Chorwacja										
Cypr										
Czechy										
Dania										
Estonia										
Finlandia										
Francja										
Grecja										
Hiszpania										
Holandia										
Irlandia										
Litwa										
Łotwa										
Luksemburg										
Malta										
Niemcy										
Portugalia										
Rumunia										
Słowacja										
Słowenia										
Szwecja										
Węgry										
Wielka Brytania										
Włochy										
Islandia										
Lichtenstein										
Norwegia										
Szwajcaria										
RAZEM:										

Tabela 28 Raport z kontroli przesyłek zwierząt w handlu, wysłanych z Polski w 2015 r.

1. Kontrola przesyłek przeznaczonych do handlu	BYDŁO	ŚWINIE	OWCE I KOZY	KONIE	DRÓB
1.1. Liczba przesyłek zwierząt poddanych kontroli w związku z planowaną wysyłką z Polski w ramach handlu.					
1.2. Liczba zwierząt w ww. skontrolowanych przesyłkach.					
2. Zwierzęta/przesyłki niedopuszczone do handlu	BYDŁO	ŚWINIE	OWCE I KOZY	KONIE	DRÓB
2.1. Liczba przesyłek niedopuszczonych do handlu					
2.2. Liczba zwierząt niedopuszczonych do handlu					
3. Zwierzęta/przesyłki wprowadzone do handlu	BYDŁO	ŚWINIE	OWCE I KOZY	KONIE	DRÓB
3.1. Liczba przesyłek zwierząt wysłanych z Polski.					
3.2. Ogólna liczba zwierząt w w/w wysłanych przesyłkach.					

Tabela 29 Wykaz państw, do których w 2015r. wysłano materiał biologiczny i jaja wylęgowe (liczba przesyłek).

PAŃSTWO (każde państwo wskazywane odrębne)	MATERIAŁ BIOLOGICZNY*				JAJA WYLĘGOWE
	BYDŁO	ŚWINIE	OWCE I KOZY	KONIE	
SUMA:	0	0	0	0	0

*oznacz właściwą kategorie materiału biologicznego:

1-nasienie

2-zarodki

3- komórki jajowe

W przypadku wysyłek różnych kategorii materiału biologicznego tego samego gatunku do jednego państwa należy wskazać liczbę przesyłek poszczególnych kategorii w odrębnych wierszach.

6.2 Wysyłka zwierząt i niejadalnych produktów pochodzenia zwierzęcego do Polski z innych Państw Członkowskich (oraz pozostałych państw stosujących unijne procedury handlowe).

Tabela 30

1. Ogólne informacje o zwierzętach i kontrolach	BYDŁO	ŚWINIE	OWCE I KOZY	KONIE	DRÓB					
1.1. Liczba przesyłek zwierząt w handlu sprowadzonych do Polski.		12			5					
1.2. Liczba zwierząt w w/w przesyłkach sprowadzonych do Polski.		4440			86 767					
1.3. Liczba niedyskryminujących kontroli przesyłek sprowadzonych w ramach handlu do Polski.		1			2					
1.4. Ogólna liczba zwierząt w w/w skontrolowanych przesyłkach.		500			50 038					
2. Naruszenia stwierdzone w wyniku niedyskryminujących kontroli w handlu	Zwierzęta					Przesyłki				
	BYDŁO	ŚWINIE	OWCE I KOZY	KONIE	DRÓB	BYDŁO	ŚWINIE	OWCE I KOZY	KONIE	DRÓB

2.1. Zwierzęta/przesyłki, których dotyczyły naruszenia stwierdzone podczas kontroli	0	0	0	0	0	0	0	0	0	0
3. Nałożone sankcje	Liczba zwierząt, których dotyczyła sankcja					Liczba przesyłek, których dotyczyła sankcja				
	BYDŁO	ŚWINIE	OWCE I KOZY	KONIE	DRÓB	BYDŁO	ŚWINIE	OWCE I KOZY	KONIE	DRÓB
3.1 Restrykcje dotyczące pojedynczych sztuk zwierząt										
3.2. Restrykcje dotyczące wszystkich sztuk zwierząt wchodzących w skład przesyłki										
3.3. Utylizacja zwierząt										
3.4. Ogółem (suma pkt. 3.1-3.3)										

Tabela 31 Wykaz państw, z których w 2015r. wysłano do Polski materiał biologiczny i jaja wylęgowe (liczba przesyłek)

PAŃSTWO (każde państwo wskazywane odrębnie)	MATERIAŁ BIOLOGICZNY*				JAJA WYLĘGOWE
	BYDŁO	ŚWINIE	OWCE I KOZY	KONIE	
SUMA:	0	0	0	0	0

*oznacz właściwą kategorię materiału biologicznego:

- 1-nasienie
- 2-zarodki
- 3- komórki jajowe

W przypadku wysyłek różnych kategorii materiału biologicznego tego samego gatunku do jednego państwa należy wskazać liczbę przesyłek poszczególnych kategorii w odrębnych wierszach.

Tabela 32 Wysyłka produktów spożywczych pochodzenia zwierzęcego do Polski z innych państw członkowskich UE (oraz pozostałych państw stosujących unijne procedury handlowe)*

1. Ogólne informacje o produktach pochodzenia zwierzęcego i kontrolach	MIĘSO BIAŁE I JEGO PRODUKTY	MIĘSO CZERWONE I JEGO PRODUKTY	MLEKO I PRODUKTY MLECZNE	JAJA I PRODUKTY JAJECZNE	PRODUKTY RYBOŁÓWSTWA, ŚLIMAKI I ŻABIE UDKA	MIÓD I PRODUKTY PSZCZELE	ŻELATYNA I KOLAGEN	OSŁONKI
1.1. Liczba przesyłek skontrolowanych w ramach niedyskryminujących kontroli	-	8	-	-	-	-	-	-
1.2. Ogólna waga skontrolowanych produktów (kg)	-	120979,5	-	-	-	-	-	-

* Na potrzeby niniejszego podpunktu przesyłkę należy rozumieć jako partię produktów spożywczych pochodzenia zwierzęcego wprowadzoną do Polski w ramach unijnych procedur handlowych, zaopatrzoną w dokument handlowy, której ostateczne miejsce przeznaczenia położone jest na terytorium Polski.

2. Naruszenia stwierdzone w wyniku niedyskryminujących kontroli w handlu	MIĘSO BIAŁE I JEGO PRODUKTY		MIĘSO CZERWONE I JEGO PRODUKTY		MLEKO I PRODUKTY MLECZNE		JAJA I PRODUKTY JAJECZNE		PRODUKTY RYBOŁÓWSTWA, ŚLIMAKI I ŻABIE UDKA		MIÓD I PRODUKTY PSZCZELE		ŻELATYNA I KOLAGEN		OSŁONKI	
	Liczba przesyłek	Waga (kg)	Liczba przesyłek	Waga (kg)	Liczba przesyłek	Waga (kg)	Liczba przesyłek	Waga (kg)	Liczba przesyłek	Waga (kg)	Liczba przesyłek	Waga (kg)	Liczba przesyłek	Waga (kg)	Liczba przesyłek	Waga (kg)
2.1. Liczba przesyłek, których dotyczyły naruszenia stwierdzone podczas niedyskryminujących kontroli	-		4		-		-		-		-		-		-	
2.2. Ogólna waga produktów, których dotyczyły naruszenia	-		1008,5		-		-		-		-		-		-	
3. Nałożone sankcje	MIĘSO BIAŁE I JEGO PRODUKTY		MIĘSO CZERWONE I JEGO PRODUKTY		MLEKO I PRODUKTY MLECZNE		JAJA I PRODUKTY JAJECZNE		PRODUKTY RYBOŁÓWSTWA, ŚLIMAKI I ŻABIE UDKA		MIÓD I PRODUKTY PSZCZELE		ŻELATYNA I KOLAGEN		OSŁONKI	
	Liczba przesyłek	Waga (kg)	Liczba przesyłek	Waga (kg)	Liczba przesyłek	Waga (kg)	Liczba przesyłek	Waga (kg)	Liczba przesyłek	Waga (kg)	Liczba przesyłek	Waga (kg)	Liczba przesyłek	Waga (kg)	Liczba przesyłek	Waga (kg)
3.1. Zniszczenie produktów	-	-	2*	41,5*	-	-	-	-	-	-	-	-	-	-	-	-
3.2. Wykorzystanie produktów na inne cele	-	-	-	-	-	-	-	-	-	-	-	-	-	-	-	-
3.3. Odesłanie produktów do państwa wysyłki	-	-	2*	967*	-	-	-	-	-	-	-	-	-	-	-	-

* - wykonanie przez podmiot bez wydania decyzji.

6.3. Eksport z Polski do krajów trzecich.

Wykaz skontrolowanych przesyłek zwierząt eksportowanych z Polski do krajów trzecich w 2015 roku.

Tabela 33 Ogólna liczba zwierząt i przesyłek wysłanych z Polski do krajów trzecich w 2015 r.

	BYDŁO	ŚWINIE	OWCE I KOZY	KONIE*	DRÓB
Liczba przesyłek zwierząt wysłanych z Polski do krajów trzecich.	0	0	0	0	0
Ogólna liczba zwierząt w w/w przesyłkach	0	0	0	0	0

*-nie dotyczy przesyłek koni wysłanych na okres czasowy.

Tabela 34 Wykaz państw trzecich, do których w 2015 r. eksportowano zwierzęta rzeźne.

PAŃSTWO (każde państwo wskazywane odrębnie)	BYDŁO		ŚWINIE		OWCE I KOZY		KONIE		DRÓB		INNE (wskazać każdy gatunek odrębnie)	
	Liczba przesyłek	Liczba sztuk	Liczba przesyłek	Liczba sztuk	Liczba przesyłek	Liczba sztuk	Liczba przesyłek	Liczba sztuk	Liczba przesyłek	Liczba sztuk	Liczba przesyłek	Liczba sztuk
	SUMA:	0	0	0	0	0	0	0	0	0	0	0

Tabela nr 35 Wykaz państw trzecich, do których w 2015 r. eksportowano zwierzęta hodowlane i użytkowe.

PAŃSTWO (każde państwo wskazywane odrębnie)	BYDŁO		ŚWINIE		OWCE I KOZY		KONIE*		DRÓB**	
	Liczba przesyłek	Liczba sztuk	Liczba przesyłek	Liczba sztuk	Liczba przesyłek	Liczba sztuk	Liczba przesyłek	Liczba sztuk	Liczba przesyłek	Liczba sztuk
SUMA:	0	0	0	0	0	0	0	0	0	0

*-nie dotyczy przesyłek koni wysłanych na okres czasowy.

** w tym pisklęta jednodniowe

Tabela 36 Wykaz państw trzecich, do których w 2015 r. eksportowano zwierzęta hodowlane i użytkowe inne niż wskazane w tabeli 35 (wskazać gatunek/gatunki).

PAŃSTWO (każde państwo wskazywane odrębnie)	(gatunek)		(gatunek)		(gatunek)		(gatunek)		(gatunek)	
	Liczba przesyłek	Liczba sztuk	Liczba przesyłek	Liczba sztuk	Liczba przesyłek	Liczba sztuk	Liczba przesyłek	Liczba sztuk	Liczba przesyłek	Liczba sztuk
SUMA:	0	0	0	0	0	0	0	0	0	0

Tabela 37 Wykaz państw trzecich, do których w 2015 r. wywożono konie na okres czasowy (zawody, występy, stanówka; etc)

PAŃSTWO	KONIE	
	Liczba przesyłek	Liczba sztuk
SUMA:	0	0

Tabela 38 Wykaz państw trzecich, do których w 2015r. eksportowano materiał biologiczny i jaja wylęgowe (liczba przesyłek).

PAŃSTWO	MATERIAŁ BIOLOGICZNY*				JAJA WYLĘGOWE
	BYDŁO	ŚWINIE	OWCE I KOZY	KONIE	
SUMA:	0	0	0	0	0

*oznacz właściwą kategorie materiału biologicznego:

- 1-nasienie
- 2-zarodki
- 3- komórki jajowe

W przypadku wysyłek różnych kategorii materiału biologicznego tego samego gatunku do jednego państwa należy wskazać liczbę przesyłek poszczególnych kategorii w odrębnych wierszach.

Wykaz państw trzecich, do których w 2015 r. eksportowano zwierzęta lub produkty pochodzenia zwierzęcego

Tabela 39 Produkty przeznaczone do spożycia przez ludzi cz. 1

PAŃSTWO	MIĘSO BIAŁE I PRODUKTY Z MIĘSA BIAŁEGO		MIĘSO CZERWONE I PRODUKTY Z MIĘSA CZERWONEGO, Z WYŁĄCZENIEM DZICZYZNY		MLEKO I PRODUKTY MLECZNE	
	Liczba przesyłek	Ilość w tonach	Liczba przesyłek	Ilość w tonach	Liczba przesyłek	Ilość w tonach
Rosja	-	-	-	-	3	36,46
Ukraina	-	-	15	300	-	-
Ogółem	-	-	15	300	3	36,46

Produkty przeznaczone do spożycia przez ludzi cz. 2

PAŃSTWO	JAJA I PRODUKTY JAJECZNE		PRODUKTY RYBOŁÓWSTWA, ŻABIE UDKA I ŚLIMAKI		DZICZYŻNA I PRODUKTY Z DZICZYŻNY	
	Liczba przesyłek	Ilość w tonach	Liczba przesyłek	Ilość w tonach	Liczba przesyłek	Ilość w tonach
Ogółem	0	0	0	0	0	0

Produkty przeznaczone do spożycia przez ludzi cz. 3

PAŃSTWO	ŻELATYNA I KOLAGEN		MIÓD I PRODUKTY PSZCZELE		OSŁONKI	
	Liczba przesyłek	Ilość w tonach	Liczba przesyłek	Ilość w tonach	Liczba przesyłek	Ilość w tonach
Ogółem	-	-	-	-	-	-

Produkty przeznaczone do spożycia przez ludzi cz. 4

PAŃSTWO	PRODUKTY ZŁOŻONE	
	Liczba przesyłek	Ilość w tonach
Rosja	3	9,49
Bośnia i Hercegowina	5	27.88
OGÓLEM	3	37.37

Tabela 40 Produkty nieprzeznaczone do spożycia przez ludzi

PAŃSTWO	PASZE		MĄCZKI MIĘSNO-KOSTNE		SUROWIEC KAT. 3	
	Liczba przesyłek	Ilość w tonach	Liczba przesyłek	Ilość w tonach	Liczba przesyłek	Ilość w tonach
Ogółem	-	-	-	-	-	-

7. Badania laboratoryjne.

W ramach badań laboratoryjnych realizowany był plan badań kontrolnych w kierunku pozostałości chemicznych i biologicznych w tkankach zwierząt żywych, produktach spożywczych pochodzenia zwierzęcego, w paszach i w wodzie przeznaczony do pojenia zwierząt. Roczne wyniki monitoringu w 2015 roku przedstawia poniższa tabela.

Tabela 41

Lp.	Kierunek badania (symbol grupy i nazwa badanego związku)	Gatunek zwierzęcia lub nazwa materiału pobranego do badań	Rodzaj pobranych tkanek (materiału) do badań	Ilość pobranych prób	Miejsce pobrania prób (gospodarstwo, rzeźnia, zakład, punkt)	Laboratorium do którego wysłano próbki	Stwierdzono dodatni wynik badania (nr wyniku badania)	Uwagi
1.	Substancje przeciwbakteryjne	Mieszanka paszowa dla drobiu	Mieszanka pełnoporcjowa	1	Gospodarstwo	ZHW Krosno	Nie stwierdzono	Brak
2.	Zawartość jodu	Mieszanka paszowa dla bydła	Mieszanka uzupełniająca	1	Gospodarstwo	ZHW Krosno	Nie stwierdzono	Brak
3.	Zawartość moczownika	Materiał paszowy dla świń	Mączka rybna	1	Gospodarstwo	ZHW Katowice	Nie stwierdzono	Brak
4.	PAP	Mieszanka paszowa dla świń	Mieszanka pełnoporcjowa	1	Gospodarstwo	ZHW Krosno	Nie stwierdzono	Brak
5.	PAP	Mieszanka paszowa dla świń	Mieszanka pełnoporcjowa	1	Gospodarstwo	ZHW Krosno	Nie stwierdzono	Brak
6.	PAP	Mieszanka paszowa dla drobiu	Mieszanka pełnoporcjowa	1	Gospodarstwo	ZHW Krosno	Nie stwierdzono	Brak
7.	Substancje przeciwbakteryjne	Woda dla drobiu	Woda dla brojlerów	1	Gospodarstwo	PIW PIB Puławy	Nie stwierdzono	Brak
8.	Substancje przeciwbakteryjne	Woda dla drobiu	Woda dla brojlerów	1	Gospodarstwo	PIW PIB Puławy	Nie stwierdzono	Brak

9.	Substancje przeciwbakteryjne	Woda dla drobiu	Woda dla brojlerów	1	Gospodarstwo	PIW PIB Puławy	Nie stwierdzono	Brak
10.	Salmonella	Materiał paszowy dla drobiu	Śruta słonecznikowa	1	Gospodarstwo	ZHW Krosno	Nie stwierdzono	Brak
11.	Salmonella	Materiał paszowy dla bydła	Makuch rzepakowy	1	Gospodarstwo	ZHW Krosno	Nie stwierdzono	Brak
12.	Salmonella	Materiał paszowy dla bydła	Pszemica	1	Gospodarstwo	ZHW Krosno	Nie stwierdzono	Brak
13.	Składniki pokarmowe + szacowanie energii	Mieszanka paszowa dla drobiu	Mieszanka pełnoporcjowa	1	Gospodarstwo	ZHW Kraków	Stwierdzono zawyżenie zawartości tłuszczu surowego	Poinformowano PLW w Sandomierzu, nadzorującego producenta paszy
14.	Pb, Cd	Mieszanka paszowa dla drobiu	Mieszanka pełnoporcjowa	1	Gospodarstwo	ZHW Krosno	Nie stwierdzono	Brak
15.	Substancje przeciwbakteryjne	Woda dla drobiu	Woda dla brojlerów	1	Gospodarstwo	PIW PIB Puławy	Nie stwierdzono	Brak
16.	Substancje przeciwbakteryjne	Woda dla drobiu	Woda dla brojlerów	1	Gospodarstwo	PIW PIB Puławy	Nie stwierdzono	Brak
17.	Substancje przeciwbakteryjne	Woda dla świń	Woda dla macior	1	Gospodarstwo	PIW PIB Puławy	Nie stwierdzono	Brak
18.	Substancje anaboliczne	Mieszanka paszowa dla drobiu	Mieszanka pełnoporcjowa	1	Gospodarstwo	ZHW Katowice	Nie stwierdzono	Brak
19.	Salmonella	Materiał paszowy dla bydła i świń	Pszemica	1	Gospodarstwo	ZHW Krosno	Nie stwierdzono	Brak
20.	Dioksyny	Materiał paszowy dla świń	Mączka rybna	1	Gospodarstwo	PIW PIB Puławy	Nie stwierdzono	Brak

21.	Substancje przeciwbakteryjne	Woda dla drobiu	Woda dla brojlerów	1	Gospodarstwo	PIW PIB Puławy	Nie stwierdzono	Brak
22.	Zawartość przeciwutleniczy (EQ)	Mieszanka paszowa dla drobiu	Mieszanka pełnoporcjowa	1	Gospodarstwo	ZHW Warszawa	Nie stwierdzono	Brak
23.	Substancje przeciwbakteryjne	Woda dla świń	Woda dla macior	1	Gospodarstwo	PIW PIB Puławy	Nie stwierdzono	Brak
24.	Zawartość azotynów	Mieszanka paszowa dla świń	Mieszanka pełnoporcjowa	1	Gospodarstwo	ZHW Lublin	Nie stwierdzono	Brak
25.	Zawartość Cu	Mieszanka paszowa dla świń	Mieszanka pełnoporcjowa	1	Gospodarstwo	ZHW Krosno	Nie stwierdzono	Brak
26.	Podstawowe składniki pokarmowe	Mieszanka paszowa dla królików	Mieszanka pełnoporcjowa	1	Gospodarstwo	ZHW Krosno	Nie stwierdzono	Brak
27.	Zawartość Fe, MN	Mieszanka paszowa dla bydła	Mieszanka uzupełniająca	1	Gospodarstwo	ZHW Krosno	Stwierdzono zawyżenie zawartości Fe	Poinformowano PLW w Kutnie, nadzorującego producenta paszy
28.	Substancje przeciwbakteryjne	Woda dla świń	Woda dla macior	1	Gospodarstwo	PIW PIB Puławy	Nie stwierdzono	Brak
29.	Pestycydy fosfoorganiczne	Materiał paszowy dla świń	Pszenica	1	Gospodarstwo	ZHW Poznań	Nie stwierdzono	Brak
30.	Dioksyny	Materiał paszowy dla świń	Mączka rybna	1	Gospodarstwo	PIW PIB Puławy	Nie stwierdzono	Brak
31.	Salmonella	Materiał paszowy dla świń	Pszenica	1	Gospodarstwo	ZHW Krosno	Nie stwierdzono	Brak
32.	Weterynaryjne prod. lecznicze skreślone z rejestru (Chloramfenikol)	Mieszanka paszowa dla świń	Mieszanka pełnoporcjowa	1	Gospodarstwo	ZHW Olsztyn	Nie stwierdzono	Brak
33.	PAP	Mieszanka paszowa dla drobiu	Mieszanka pełnoporcjowa	1	Gospodarstwo	ZHW Krosno	Nie stwierdzono	Brak

34.	Substancje przeciwbakteryjne	Woda dla drobiu	Woda dla indyków	1	Gospodarstwo	PIW PIB Puławy	Nie stwierdzono	Brak
35.	Substancje przeciwbakteryjne	Woda dla drobiu	Woda dla niosek	1	Gospodarstwo	PIW PIB Puławy	Nie stwierdzono	Brak
36.	Salmonella	Mieszanka paszowa dla drobiu	Mieszanka pełnoporcjowa dla brojlerów	1	Gospodarstwo	ZHW Krosno	Nie stwierdzono	Próbka pobrana z nadzoru
37.	Szkodniki żywe	Materiał paszowy dla świń	Pszenica	1	Gospodarstwo	ZHW Opole	Nie stwierdzono	Brak
38.	Mykotoksyny (DON)	Materiał paszowy dla świń	Pszenica	1	Gospodarstwo	ZHW Opole	Nie stwierdzono	Brak
39.	PAP	Mieszanka paszowa dla bydła	Mieszanka pełnoporcjowa	1	Gospodarstwo	ZHW Krosno	Nie stwierdzono	Brak
40.	PAP	Materiał paszowy dla nerek	Produkty z krwi	1	Pkt gromadzenia/wytwórnia karmy	ZHW Krosno	Nie stwierdzono	Brak
41.	Salmonella	Mieszanka paszowa dla nerek	Karma	1	Pkt gromadzenia/wytwórnia karmy	ZHW Krosno	Stwierdzono obecność pałeczek Salmonella typ	Zalecenia protokolarne, wzmożony monitoring
42.	Substancje przeciwbakteryjne	Woda dla świń	Woda dla warchlaków	1	Gospodarstwo	PIW PIB Puławy	Nie stwierdzono	Brak
43.	Salmonella	Mieszanka paszowa dla nerek	Karma	1	Pkt gromadzenia/wytwórnia karmy	ZHW Krosno	Nie stwierdzono	Brak
44.	Salmonella	Mieszanka paszowa dla drobiu	Mieszanka pełnoporcjowa dla niosek	1	Gospodarstwo	ZHW Krosno	Nie stwierdzono	Próbka pobrana z nadzoru
45.	Zawartość mocznika	Materiał paszowy dla świń	Mączka rybna	1	Gospodarstwo	ZHW Katowice	Nie stwierdzono	Brak
46.	PAP	Materiał paszowy dla nerek	Produkty z krwi	1	Pkt gromadzenia/wytwórnia	ZHW Krosno	Nie stwierdzono	Brak

					karmy			
47.	A3 Sterydy - Testosteron	bydło	surowica	1	gospodarstw o	ZHW Katowice	nie stwierdzono	Brak
48.	A 1 Stilbeny, pochodne stilbenów oraz ich sole i estry	świnie	woda	1	gospodarstw o	ZHW Katowice	nie stwierdzono	Brak
49.	A 1 Stilbeny, pochodne stilbenów oraz ich sole i estry	świnie	mocz	3	rzeźnia	ZHW Katowice	nie stwierdzono	Brak
50.	A 2 Substancje tyreostatyczne	świnie	mocz	3	rzeźnia	ZHW Katowice	nie stwierdzono	Brak
51.	A3 Sterydy - 19- nortestosteron	świnie	mocz	12	rzeźnia	ZHW Katowice	nie stwierdzono	Brak
52.	A3 Sterydy - Trenbolon	świnie	mocz	3	rzeźnia	ZHW Katowice	nie stwierdzono	Brak
53.	A3 Sterydy - Metylotestosteron	świnie	mocz	3	rzeźnia	ZHW Katowice	nie stwierdzono	Brak
54.	A3 Sterydy - Etynylostradiol	świnie	mocz	3	rzeźnia	ZHW Katowice	nie stwierdzono	Brak
55.	A3 Sterydy - Octan medroksyprogester onu Octan megestrolu Octan chlormadinonu Octan melengestrolu	świnie	tkanka tłuszczowa	4	rzeźnia	ZHW Katowice	nie stwierdzono	Brak
56.	A3 Sterydy - Boldenon, Metyloboldenon	świnie	mocz	2	rzeźnia	ZHW Katowice	nie stwierdzono	Brak
57.	A 4 Laktony kwasu rozorcylowego, w tym zeranol	świnie	mocz	4	rzeźnia	ZHW Katowice	nie stwierdzono	Brak

58.	A 5 Beta-agoniści	świnie	wątroba	1	rzeźnia	ZHW Katowice	nie stwierdzono	Brak
59.	A 5 Beta-agoniści	świnie	mocz	2	rzeźnia	ZHW Katowice	nie stwierdzono	Brak
60.	A 6 Substancje farmakologicznie czynne - Metabolity nitrofuranów	świnie	mięśnie	1	rzeźnia	ZHW Katowice	nie stwierdzono	Brak
61.	A 6 Substancje farmakologicznie czynne - Nitroimidazole metabolity nitroimidazoli	świnie	mięśnie	1	rzeźnia	ZHW Katowice	nie stwierdzono	Brak
62.	A 6 Substancje farmakologicznie czynne - Chloropromazyna	świnie	nerki	1	rzeźnia	ZHW Katowice	nie stwierdzono	Brak
63.	A 6 Substancje farmakologicznie czynne - Chloramfenikol	świnie	mięśnie	7	rzeźnia	ZHW Katowice	nie stwierdzono	Brak
64.	B 1 Substancje przeciwbakteryjne	świnie	mięśnie nerki	16	rzeźnia	ZHW Katowice	nie stwierdzono	Brak
65.	B 1 Antybiotyki i chemioterapeutyki	świnie	mięśnie	5	rzeźnia	ZHW Katowice	nie stwierdzono	Brak
66.	B 2 a Leki przeciwwrobacze- Makrocycliczne laktony	świnie	wątroba	3	rzeźnia	ZHW Katowice	nie stwierdzono	Brak
67.	B 2 a Leki przeciwwrobacze- Benzoimidazole	świnie	wątroba	2	rzeźnia	ZHW Katowice	nie stwierdzono	Brak
68.	B 2 b Kokcydiostatyki	świnie	wątroba	1	rzeźnia	ZHW Wrocław	nie stwierdzono	Brak

69.	B 2 d Neuroleptyki	świnie	nerki	3	rzeźnia	ZHW Katowice	nie stwierdzono	Brak
70.	B 2 e Niesterydowe leki przeciwzapalne	świnie	mięśnie	1	rzeźnia	PIWet Puławy	nie stwierdzono	Brak
71.	B 3 a Pestycydy chloroorganiczne Polichlorowane bifenyle (PCB)	świnie	tkanka tłuszczowa	1	rzeźnia	ZHW Katowice	nie stwierdzono	Brak
72.	B 3 b Pestycydy fosforoorganiczne	świnie	wątroba	1	rzeźnia	ZHW Katowice	nie stwierdzono	Brak
73.	B 3 c Metale toksyczne	świnie	mięśnie wątroba	2	rzeźnia	ZHW Katowice	nie stwierdzono	Brak
74.	B 3 d Mikotoksyny - Ochratoksyna A	świnie	nerki	1	rzeźnia	PIWet Puławy	nie stwierdzono	Brak
75.	A 1 Stilbeny, pochodne stilbenów oraz ich sole i estry	kurczęta	woda	1	gospodarstw o	ZHW Katowice	nie stwierdzono	Brak
76.	A3 Sterydy - 19- nortestosteron	kurczęta	woda	1	gospodarstw o	ZHW Katowice	nie stwierdzono	Brak
77.	A3 Sterydy - Metylotestosteron	kurczęta	woda	1	gospodarstw o	ZHW Katowice	nie stwierdzono	Brak
78.	A 4 Laktony kwasu rozorcylowego, w tym zeranol	kurczęta	woda	1	gospodarstw o	ZHW Katowice	nie stwierdzono	Brak
79.	A 6 Substancje farmakologicznie czynne - Chloramfenikol	kurczęta	woda	1	gospodarstw o	ZHW Katowice	nie stwierdzono	Brak
80.	B 1 Substancje przeciwbakteryjne	bydło	mleko	1	gospodarstw o	ZHW Katowice	nie stwierdzono	Brak

81.	B3a Pestycydy chloroorganiczne, polichlorowane bifenyly PCB	bydło	mleko	1	gospodarstwo	ZHW Katowice	nie stwierdzono	Brak
82.	B3b Pestycydy fosforoorganiczne	bydło	mleko	1	gospodarstwo	ZHW Katowice	nie stwierdzono	Brak
83.	B 3 c Metale toksyczne	bydło	mleko	1	gospodarstwo	ZHW Katowice	nie stwierdzono	Brak
84.	B 1 Substancje przeciwbakteryjne	kura	jaja	1	gospodarstwo	ZHW Katowice	nie stwierdzono	Brak
85.	B 1 Antybiotyki i chemioterapeutyki	kura	jaja	2	gospodarstwo	ZHW Katowice	nie stwierdzono	1811092 - kontrolna próbka
86.	B 2 b Kokcydiostatyki	kura	jaja	1	gospodarstwo	PIWet Puławy	nie stwierdzono	Brak
87.	B 3 a Pestycydy chloroorganiczne Polichlorowane bifenyly (PCB)	kura	jaja	1	Zakład pakowania jaj	ZHW Katowice	nie stwierdzono	Brak
88.	B 3 c Metale toksyczne	kura	jaja	1	Zakład pakowania jaj	ZHW Katowice	nie stwierdzono	Brak
89.	A 6 Substancje farmakologicznie czynne - Nitroimidazole, Metabolity nitrofuranów	pszczola miodna	miód	1	gospodarstwo	PIWet Puławy	nie stwierdzono	Brak
90.	B 1 Sulfonamidy	pszczola miodna	miód	5	gospodarstwo	ZHW Katowice	nie stwierdzono	Brak
91.	B 2 f Akarycydy: Amitraza	pszczola miodna	miód	1	gospodarstwo	PIWet Puławy	nie stwierdzono	Brak
92.	B 3 b Pestycydy fosforoorganiczne	pszczola miodna	miód	1	gospodarstwo	PIWet Puławy	nie stwierdzono	Brak
93.	B 3 c Metale toksyczne	pszczola miodna	miód	1	gospodarstwo	PIWet Puławy	nie stwierdzono	Brak

7.1 Wykorzystanie systemu CELAB w powiecie mieleckim

W 2015 roku wprowadzono do systemu CELAB następujące dane:

Tabela 42

ZAKRES BADANIA	LICZBA BADAŃ WYKONANYCH W ROKU OBJĘTYM SPRAWOZDANIEM	LICZBA BADAŃ WPROWADZONYCH DO SYSTEMU W ROKU OBJĘTYM SPRAWOZDANIEM	PROCENT BADAŃ WPROWADZONYCH DO SYSTEMU W ROKU OBJĘTYM SPRAWOZDANIEM
0	1	2	3 (2:1)
Środki spożywcze pochodzenia zwierzęcego	-	-	-
Choroby zwierząt	-	-	-
Pasze, farmacja, utylizacja	1	1	100%
ŁĄCZNIE	1	1	100%

8. Omówienie wyników kontroli w administracji rządowej

Kontrole wewnętrzne w PIW w Mielcu przeprowadzane były na bieżąco przez Powiatowego lekarza Weterynarii w Mielcu. Wszelkie problemy były omawiane i usuwane na bieżąco.

W 2015 r odbyła się jedna kontrola działania Powiatowego Lekarza Weterynarii w Mielcu przeprowadzona na zlecenie Podkarpackiego Wojewódzkiego Lekarza Weterynarii. Na podstawie wyników kontroli oraz postępowania wyjaśniającego nie stwierdzono uchybień w sprawowaniu nadzoru przez PLW w Mielcu.

Część III – Wnioski, plany i założenia na rok następny

1. Wnioski z realizacji zadań w roku objętym sprawozdaniem

W 2015 r. PLW w Mielcu nadal prowadził rozmowy ze Starostą powiatu mieleckiego mające na celu poprawę warunków lokalowych dla funkcjonowania Powiatowego Inspektoratu Weterynarii w Mielcu. Nowy Starosta zapewnił mnie, że w 2016 roku postara się o wygospodarowanie w budynku, w którym znajduje się obecnie siedziba Powiatowego Inspektoratu Weterynarii w Mielcu dodatkowych pomieszczeń. Planowane jest przeniesienie Powiatowego Inspektoratu Nadzoru Budowlanego do innej lokalizacji. PIW w Mielcu mógłby wtedy otrzymać dodatkowe pomieszczenia po PINB. W tym przypadku na potrzeby Inspekcji Weterynaryjnej w obecnym kształcie ilość pomieszczeń stałaby się wystarczająca.

Odrębna kwestia dotyczy wysokości wynagrodzeń pracowników PIW w Mielcu. Jako pracownicy służby cywilnej od wielu lat mieliśmy zamrożone płace. Część pracowników PIW, w tym inspektorów weterynaryjnych z wyższym wykształceniem, zarabia brutto w granicach 2000 - 2300 zł co przy obecnej najniższej płacy w wysokości 1850 zł absolutnie nie sprzyja pozyskiwaniu nowych pracowników (a potrzeba zwiększenia zatrudnienia w PIW wynika z wielokrotnie większej ilości zadań niż jeszcze 3-4 lata temu) ani nie motywuje pracowników do wydajniejszej pracy. W mojej ocenie pracownicy zatrudnieni w Powiatowym Inspektoracie Weterynarii w Mielcu przy tak dużej liczbie nadzorowanych podmiotów (jeden z najwyższych wskaźników w województwie) realizują przydzielone im zadania już na granicy swoich możliwości. Ilość kontroli doraźnych, wynikających z interwencji, wniosków obywateli, osiąga prawie połowę ilości planowanych kontroli. Często są to kontrole bardzo stresujące dla pracowników z powodu różnych reakcji kontrolowanych, a nie znajduje to odzwierciedlenia w wynagrodzeniu. Skutkiem niewystarczających zasobów kadrowych oraz konieczności przeprowadzania kontroli doraźnych nie wykonano planowanych 100% kontroli z zakresu głównie dobrostanu zwierząt gospodarskich (trzody chlewnej). Jednak brak tych kontroli nie wpłynął na stan bezpieczeństwa epizootycznego. Ponadto, naruszenia stwierdzone w gospodarstwach, zarówno dotyczące wystąpienia ognisk Salmonelli jak i dobrostanu zwierząt gospodarskich i domowych (psy) powodowały konieczność dodatkowych czynności kontrolnych i administracyjnych.

Odnosnie podnoszenia kwalifikacji przez pracowników. Mimo tego, że jedna z pracownic uzyska tytuł specjalisty z zakresu epizootiologii i administracji weterynaryjnej w 2016 r. nie posiadam możliwości finansowych podniesienia jej z tego powodu wynagrodzenia. Brak jest wprowadzenia systemu motywacyjnego w służbie cywilnej powiązanego z finansami w PIW.

Reasumując, tylko poprawa sytuacji finansowej pracowników Inspekcji Weterynaryjnej i wprowadzenie finansowych systemów motywacyjnych zachęci młodych ludzi do interesowania się pracą w Inspekcji Weterynaryjnej. W przeciwnym przypadku starsi pracownicy odejdą na emeryturę, młodszy będą szukać innej pracy a nowych kandydatów zacznie brakować, co może doprowadzić do paraliżu Inspekcji Weterynaryjnej na terenie powiatu mieleckiego.

2. Realizacja planów i założeń z roku poprzedniego

Tabela 1

LP	PROBLEM / ZAGADNIENIE	PLANOWANE DZIAŁANIE	ODPOWIEDZIALNOŚĆ	TERMIN REALIZACJI	SPOSÓB I STAN REALIZACJI
1	Zwiększenie liczby pracowników w PIW w Mielcu	Współpraca z PWLW	PLW w Mielcu	2015	Nie zrealizowano w 2015
2	Zwiększenie środków na wynagrodzenia dla pracowników	Współpraca z PWLW	PLW w Mielcu	2015	Nie zrealizowano w 2015
3	Pozyskanie nowych pomieszczeń lub siedziby dla PIW w Mielcu	Współpraca ze Starostą Powiatu Mieleckiego oraz PWLW	PLW w Mielcu	2015	Nie zrealizowano w 2015

3. Plany i założenia na rok następny

Powiatowy Lekarz Weterynarii w Mielcu w miarę swoich możliwości będzie starał się pozyskać dodatkowe środki finansowe na zwiększenie płac dla pracowników PIW w Mielcu oraz pozyskać środki finansowe na zwiększenie liczby etatów w Inspektoracie.

Tabela 2

LP	PROBLEM / ZAGADNIENIE	PLANOWANE DZIAŁANIE	ODPOWIEDZIALNOŚĆ	TERMIN REALIZACJI
1	Zwiększenie liczby pracowników w PIW w Mielcu	Współpraca z PWLW	PLW w Mielcu	2016
2	Zwiększenie środków na wynagrodzenia dla pracowników	Współpraca z PWLW	PLW w Mielcu	2016
3	Pozyskanie nowych pomieszczeń lub siedziby dla PIW w Mielcu	Współpraca ze Starostą Powiatu Mieleckiego oraz PWLW	PLW w Mielcu	2016